

***Dette dokument er afleveret og signeret ved hjælp af Digital Signatur***

# Royal Greenland A/S

Reg.-nummer 184.991

## Årsrapport

1. oktober 2009 – 30. september 2010

Årsrapporten er fremlagt og godkendt på selskabets ordinære generalforsamling den 26/1 2011

**Dirigent**



GERIOW J. LEMMINGSEN

**Indholdsfortegnelse**

	<u>Side</u>
<b>Påtegninger</b>	
Ledelsespåtegning	3
Revisionspåtegning	4
 <b>Ledelsesberetning</b>	
Selskabsoplysninger	5
Koncernoversigt	6
Hoved- og nøgletal for koncernen	7
Beretning	8
 <b>Koncern- og årsregnskab</b>	
Regnskabspraksis	25
Resultatopgørelse 1. oktober – 30. september	35
Balance 30. september	36
Egenkapitalopgørelse	38
Pengestrømsopgørelse for koncernen 1. oktober – 30. september	39
Noter til årsrapporten	40


**Ledelsespåtegning**

Bestyrelse og direktion har dags dato behandlet og godkendt årsrapporten for regnskabsåret 1. oktober 2009 – 30. september 2010 for Royal Greenland A/S.

Årsrapporten er aflagt i overensstemmelse med årsregnskabsloven og danske regnskabsvejledninger. Vi anser den valgte regnskabspraksis for hensigtsmæssig, således at årsrapporten giver et retvisende billede af koncernens og moderselskabets aktiver og passiver, finansielle stilling, resultat samt pengestrømme.

Årsrapporten indstilles til generalforsamlingens godkendelse.

Aalborg, den 8. december 2010

**Direktion**

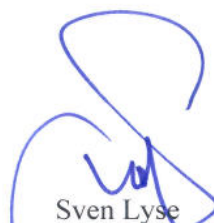
Flemming Knudsen



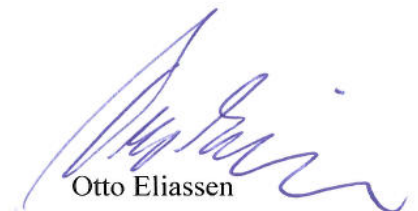
Nils Duus Kinnerup

**Bestyrelse**

Niels Harald de Coninck-Smith



Sven Lyse



Otto Eliassen



Marie Fleischer



Sara Heilmann



Svend Bang Christiansen



Lars Berthelsen



Peter Korsbæk



Niels Ole Møller

**DEN UAFHÆNGIGE REVISORS PÅTEGNING****TIL AKTIONÆREN I ROYAL GREENLAND A/S**

Vi har revideret årsrapporten for Royal Greenland A/S for regnskabsåret 1. oktober 2009 - 30. september 2010 omfattende ledelsespåtegning, ledelsesberetning, anvendt regnskabspraksis, resultatopgørelse, balance, egenkapitalopgørelse og noter for såvel koncernen som moderselskabet samt pengestrømsopgørelse for koncernen. Årsrapporten aflægges efter årsregnskabsloven og danske regnskabsvejledninger.

**LEDELSENS ANSVAR FOR ÅRSRAPPORTEN**

Ledelsen har ansvaret for at udarbejde og aflægge en årsrapport, der giver et retvisende billede i overensstemmelse med årsregnskabsloven. Dette ansvar omfatter udformning, implementering og opretholdelse af interne kontroller, der er relevante for at udarbejde og aflægge en årsrapport, der giver et retvisende billede uden væsentlig fejlinformation, uanset om fejlinformationen skyldes besvigelser eller fejl, samt valg og anvendelse af en hensigtsmæssig regnskabspraksis og udøvelse af regnskabsmæssige skøn, som er rimelige efter omstændighederne.

**REVISORS ANSVAR OG DEN UDFØRTE REVISION**

Vores ansvar er at udtrykke en konklusion om årsrapporten på grundlag af vores revision. Vi har udført vores revision i overensstemmelse med danske revisionsstandards. Disse standarder kræver, at vi lever op til etiske krav samt planlægger og udfører revisionen med henblik på at opnå høj grad af sikkerhed for, at årsrapporten ikke indeholder væsentlig fejlinformation.

En revision omfatter handlinger for at opnå revisionsbevis for de beløb og oplysninger, der er anført i årsrapporten. De valgte handlinger afhænger af revisors vurdering, herunder vurderingen af risikoen for væsentlig fejlinformation i årsrapporten, uanset om fejlinformationen skyldes besvigelser eller fejl. Ved risikovurderingen overvejer revisor interne kontroller, der er relevante for virksomhedens udarbejdelse og aflæggelse af en årsrapport, der giver et retvisende billede, med henblik på at udforme revisionshandling, der er passende efter omstændighederne, men ikke med det formål at udtrykke en konklusion om effektiviteten af virksomhedens interne kontrol. En revision omfatter endvidere stillingtagen til, om den af ledelsen anvendte regnskabspraksis er passende, om de af ledelsen udøvede regnskabsmæssige skøn er rimelige samt en vurdering af den samlede præsentation af årsrapporten.

Det er vores opfattelse, at det opnåede revisionsbevis er tilstrækkeligt og egnet som grundlag for vores konklusion.

Revisionen har ikke givet anledning til forbehold.

**KONKLUSION**

Det er vores opfattelse, at årsrapporten giver et retvisende billede af koncernens og moderselskabets aktiver, passiver og finansielle stilling pr. 30. september 2010 samt af resultatet af koncernens og moderselskabets aktiviteter og koncernens pengestrømme for regnskabsåret 1. oktober 2009 - 30. september 2010 i overensstemmelse med årsregnskabsloven og danske regnskabsvejledninger.

Aalborg, den 8. december 2010

**Deloitte**

Statsautoriseret Revisionsaktieselskab



Per Jansen  
statsautoriseret revisor



Kristian Bollerup  
statsautoriseret revisor

**Ledelsesberetning****Selskabsoplysninger****Selskabet**

Royal Greenland A/S

Qasapi 4

P.O. Box 1073

3900 Nuuk

Telefon: +299 32 44 22

Telefax: +299 32 33 49

Hjemmeside: [www.royalgreenland.com](http://www.royalgreenland.com)

Reg.nr. 184.991

Regnskabsår: 1. oktober – 30. september

Hjemstedskommune: Sermersooq

Grønlands Selvstyre ejer alle aktier i selskabet

**Bestyrelse**

Niels Harald de Coninck-Smith, formand

Sven Lyse, næstformand

Otto Eliassen

Marie Fleischer

Sara Heilmann

Svend Bang Christiansen

Lars Berthelsen \*)

Peter Korsbæk \*)

Niels Ole Møller \*)

\*) medarbejdervalgt

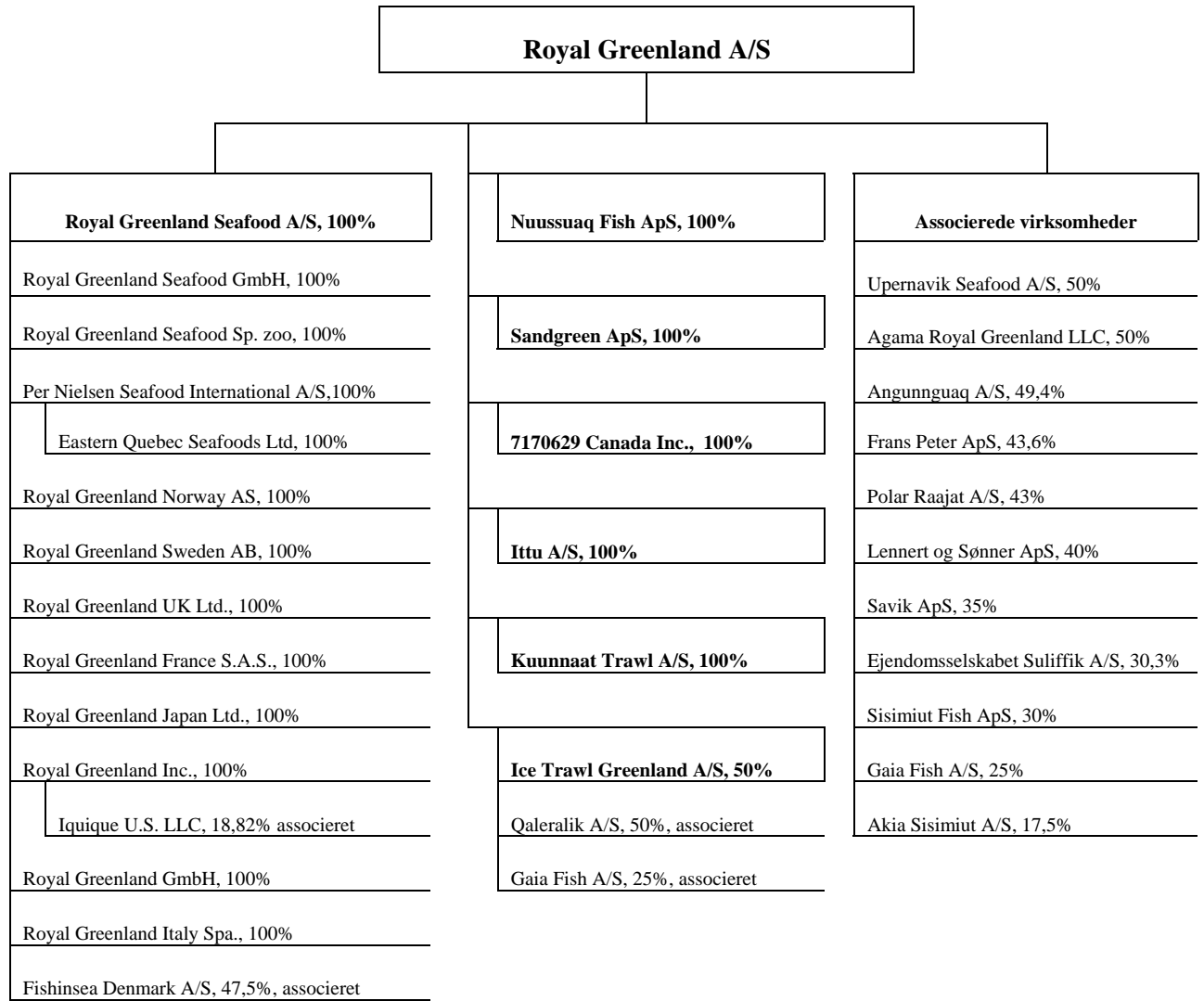
**Direktion**

Flemming Knudsen, administrerende direktør

Nils Duus Kinnerup, direktør

**Revision**

Deloitte Statsautoriseret Revisionsaktieselskab



**Hoved- og nøgletal for koncernen**

	2009/10	2008/09	2007/08	2006/07	2005/06
	<u>mio. kr.</u>	<u>mio. kr.</u>	<u>mio. kr.</u>	<u>mio. kr.</u>	<u>mio. kr.</u>
<b>Hovedtal</b>					
<b>Resultat</b>					
Nettoomsætning	4.249	4.741	5.173	5.130	5.336
Resultat af primær drift (EBIT)	73	(86)	50	98	110
Resultat af finansielle poster	(88)	(124)	(99)	(34)	(45)
Resultat før skat	(15)	(210)	(49)	63	65
Årets resultat	(43)	(196)	(78)	52	38
<b>Balance</b>					
Anlægsaktiver	1.334	1.365	1.452	1.431	1.489
Netto arbejdskapital	1.545	1.411	1.814	1.826	1.747
Egenkapital	803	831	816	894	858
Nettorentebærende gæld	1.976	1.859	2.340	2.233	2.204
Balancesum	3.748	3.717	3.869	3.951	4.035
Investeringer i materielle anlægsaktiver	98	168	221	236	196
<b>Nøgletal i %</b>					
Overskudsgrad (EBIT-margin)	1,7	(1,8)	1,0	1,9	2,1
Før-skat margin (EBT-margin)	(0,4)	(4,4)	(0,9)	1,2	1,2
ROIC inklusive goodwill	2,9	(3,0)	1,7	3,4	4,0
Egenkapitalens forrentning (ROE)	(4,3)	(23,4)	(8,8)	6,7	6,3
Egenkapitalandel	22,0	22,4	21,1	22,6	21,3
Nettorentebærende gæld / EBITDA	8,0	18,8	10,5	9,0	7,6
<b>Antal medarbejdere</b>					
Grønland	826	855	1.015	1.003	1.023
Danmark	251	297	386	418	423
Øvrige steder	857	928	812	621	734
<b>I alt</b>	<b>1.934</b>	<b>2.080</b>	<b>2.213</b>	<b>2.042</b>	<b>2.180</b>



## Beretning for moderselskab og koncern 2009/10

### Royal Greenland i positiv udvikling

En kraftig resultatforbedring på 159 mio. DKK i primært driftsresultat og 195 mio. DKK før skat er opnået i året 2009/10.

Årets resultat på (43) mio. DKK blev ikke som oprindelig forventet et nul resultat og er ikke tilfredsstillende. Der er gennemført en række restruktureringer, som beløber sig til 39 mio. DKK. Før disse poster ville resultatet have været et nul resultat.

Resultatudviklingen i 2. halvår med et primært driftsresultat på 57 mio. DKK svarende til en margin på 2,8% og et overskud på 14 mio. DKK trods de gennemførte restruktureringer understreger den positive udvikling. Det er lykkedes at fastholde Royal Greenlands markedsposition med en god udvikling og indtjening til følge bl.a. i Tyskland, England, Skandinavien og generelt i eksportsalget af de grønlandske produkter – dette til trods for et iøvrigt fladt marked. Den lavere omsætning skyldes hovedsageligt ophør af ulønssomme aktiviteter og faldende råvaretilgang.

Resultatforbedringen er blandt andet opnået på grund af en forbedret driftsmarginal især på det tyske marked. Hovedforklaringen er en bedre evne til at reagere på udviklingen i råvarepriserne. Faldende finansieringsudgifter som følge af forbedret likviditet er en anden hovedårsag til den samlede resultatforbedring. Endelig er de faste omkostninger før restruktureringsomkostninger reduceret med 65 mio. DKK eller 8 %.

Forbedring af konkurrenceevnen er afgørende for en fortsat forbedret drift. Det opnås bl.a. ved investering i forædling og automatisering af produktionen. Rejefabrikken i Ilulissat er således blevet fuldstændig opgraderet i 2009/10, og senest er det besluttet at gennemføre en tilsvarende opgradering af fabrikken i Sisimiut samt at investere i yderligere forædling i Qasigiannnguit.

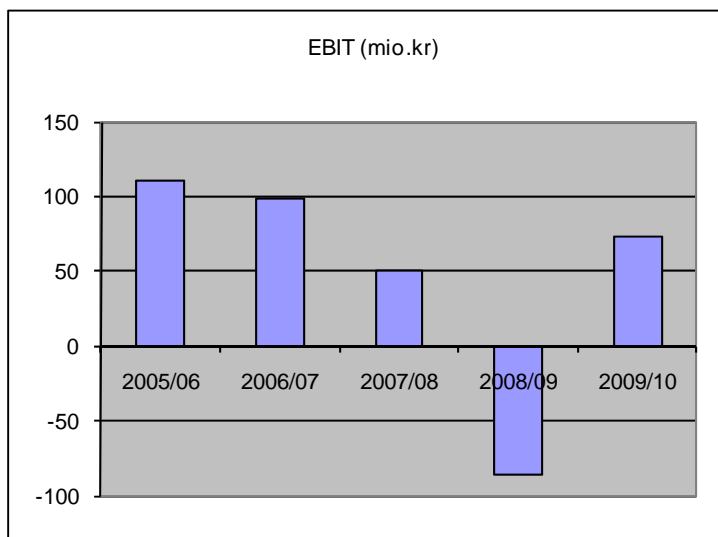
Virksomhedens finansielle råderum er tilfredsstillende, og den rentebærende gæld i forhold til EBITDA er reduceret fra 19 til 8. Soliditeten inkl. den ansvarlige lånekapital udgør 28 %.

Organisatorisk er der sket store ændringer i Royal Greenland i året. Under ledelse af vores ny kommercielle direktør er en ny salg- og marketingleddelse og organisation etableret med succes. Logistik og indkøbsområdet er blevet styrket med nye erfarne kræfter udefra. Sidst i regnskabsåret blev der tegnet kontrakt med den fremtidige top chef for Royal Greenland.

Alle disse initiativer koblet med gunstige markedsforhold betyder, at Royal Greenland føler sig godt rustet og ser med fortrøstning på det nye regnskabsår.

## Regnskab

Resultatforbedring i 2009/10 er realiseret trods et omsætningsfald. Det primære resultat beløber sig til 73 mio. DKK svarende til en margin på 1,7 %.

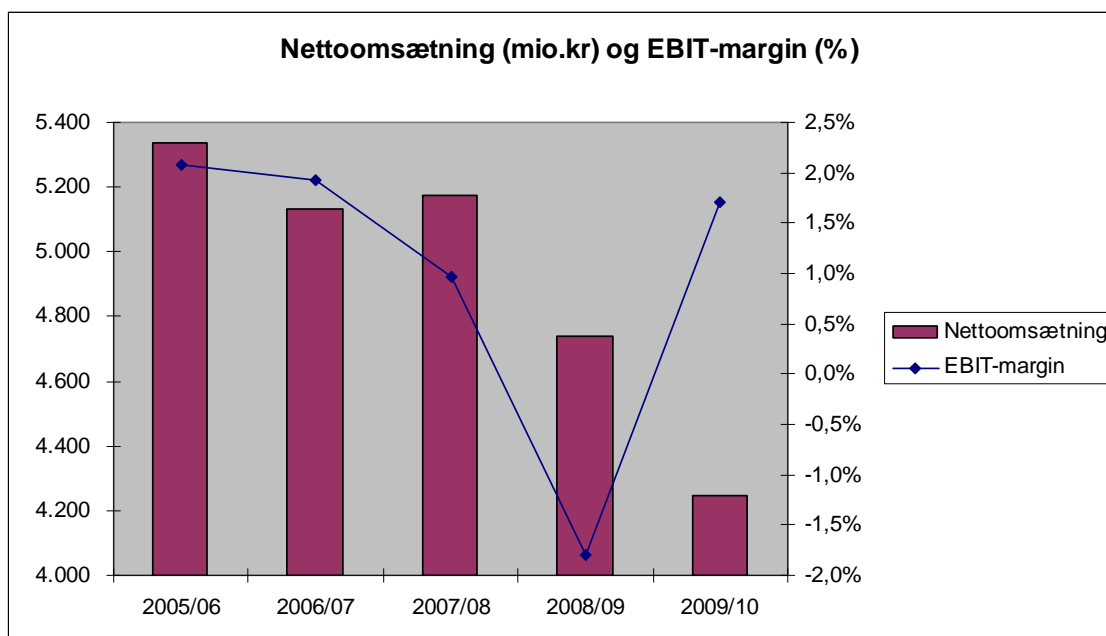
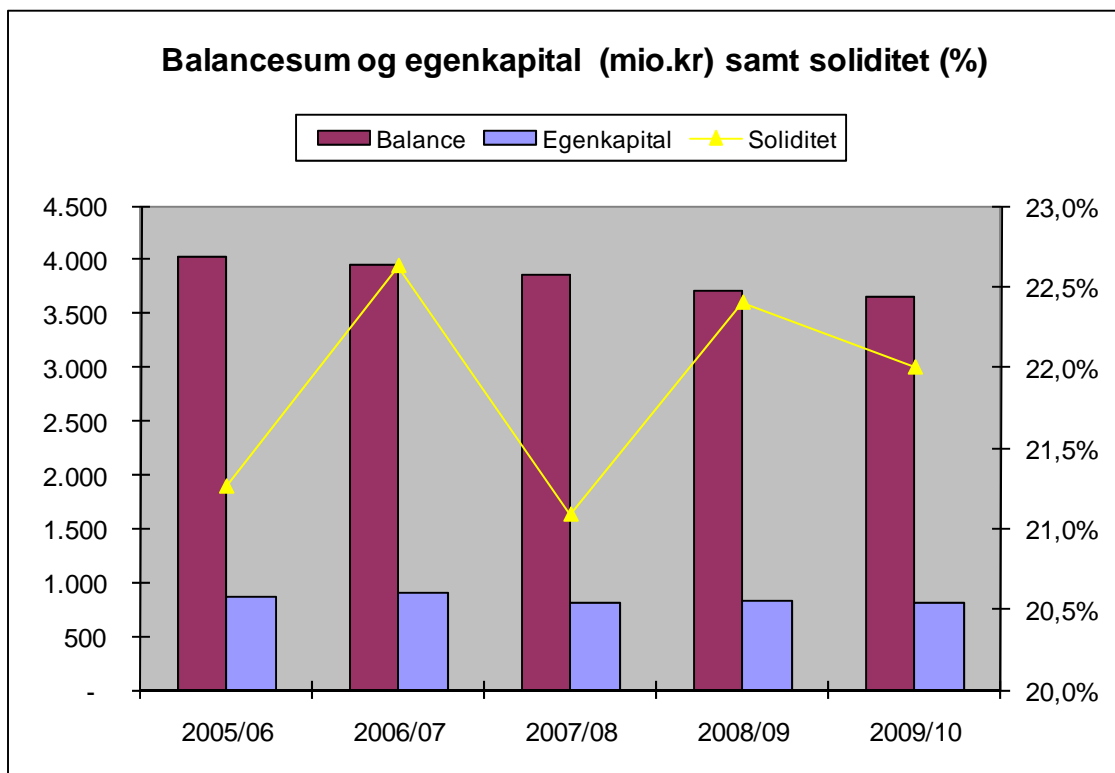


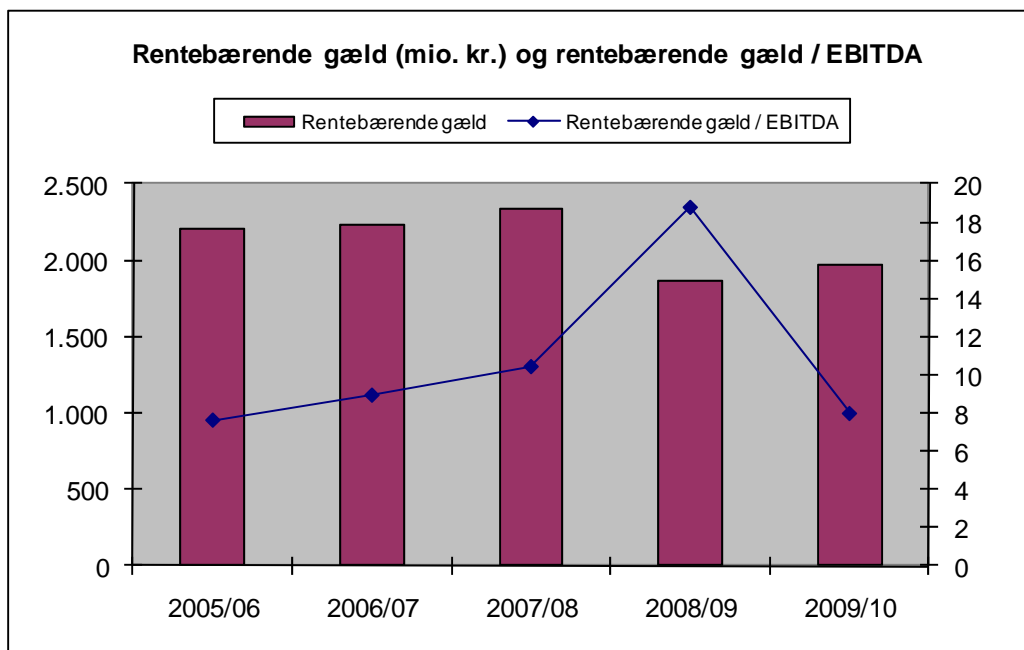
Udviklingen forklares ved en væsentlig forbedret indtjening på sortimentet fra Wilhelmshaven og de grønlandske produkter, herunder specielt kogte & pillede rejer, skalrejer og hellefisk. Alene aktiviteten i Wilhelmshaven har forbedret EBIT med 94 mio. DKK, medens de grønlandske aktiviteter er forbedret med 38 mio. DKK. Udviklingen afspejler en skærpet forretningsmæssig tilgang til aktiviteterne samt positive markedsforhold på en række markeder. Parallelt med en god markeds-mæssig udvikling er de faste omkostninger reduceret med 38 mio. DKK. Heri er indeholdt restruktureringsomkostninger på 27 mio. DKK, så reelt er omkostningsmassen reduceret med 65 mio. DKK.

Årets resultat er et underskud på 43 mio. DKK, og er ikke helt i overensstemmelse med målsætningen, men når der justeres for de gennemførte restruktureringer, er forventningen om et nul resultat realiseret.

Den nettorentebærende gæld beløber sig til 1.976 mio. DKK og udgør i forhold til EBITDA en faktor 8 og forventes yderligere forbedret. Arbejdskapitalen blev kraftigt reduceret i 2008/09. Denne udvikling har ikke kunne fastholdes i 2009/10 bl.a. som følge nogle strategiske indkøb på råvareområdet. Arbejdskapitalen er fortsat et vigtigt fokusområde.

Selskabets soliditet udgør 22,0 % mod 22,4 % sidste år, og inkl. det ansvarlige lån udgør soliditeten 28,1%.





### Salg/Marked

Omsætningen for året udgør 4,2 mia. DKK og er faldet med 10 %. Tilbagegangen er en konsekvens af strategiske beslutninger om at nedlægge salgskontoret i USA, ferskvaresalget ud af Hanstholm og opsigelse af agentsamarbejde i Italien, samt en konsekvens af en udfordrende situation på mange markeder, skabt af finanskrisen og den deraf følgende hårdere konkurrence. Således har der kun været vækst på de skandinaviske markeder og de internationale markeder udenfor Europa. Alle andre markeder har været stagnerende eller i omsætningsmæssig tilbagegang.

Udviklingen i omsætning er også sket gennem en fokus på indtjening, hvor ikke bidragende forretninger er skåret bort.

Genopretning af indtjeningsevne har været et af de væsentligste fokuspunkter gennem året. Således er det ultimo året lykkedes at ramme et attraktivt niveau. Dette er sket med baggrund i, at udbud og efterspørgsel på de grønlandske produkter rejser og hellefisk har ændret sig i en for Royal Greenland positiv retning, samtidig med det er lykkedes at genetablere en interessant indtjening på den øvrige del af sortimentet. Derudover har en forstærket opfølgning af de enkelte salgsorganisationer givet en positiv effekt.

Et andet indsatsområde har været at dreje organisationen fra at være stærkt fokuseret indad i virksomheden, til at fokusere på markeder, kunder og skabelse af ny forretning. Denne forandring er lykkedes, og der er skabt et godt grundlag for at realisere en fremtidig sund vækst.

På de væsentligste markeder kan følgende fremhæves.

#### Tyskland

Der er i Tyskland i løbet af året sket et ledelsesskifte, hvor en mangeårig direktør er fratrådt. Den nye ledelse har fået en god start, og det er allerede ultimo året lykkedes at lande en del nye forretninger, således det store tyske marked igen vil være et vækstmarked for Royal Greenland.

Fokus for den tyske organisation er gennem høj faglig kompetence at etablere stærke kundesamarbejder, der gør Royal Greenland til en værdsat partner og sparringspartner i stort set alle spørgsmål inden for seafood.

Tyskland har i året fået genetableret en rimelig indtjening på produkter fra fabrikken i Wilhelmshaven, og dermed ydet et væsentligt bidrag til resultatforbedringen. På grund af en tilbagegang i afsætningen er det samlede indtjeningsmål ikke realiseret.

#### Frankrig

Frankrig har traditionelt været et vækstmarked for Royal Greenland, hvilket ikke har været tilfældet i regnskabsåret. Markedet har været stærkt påvirket af finanskrisen med en deraf følgende forstærket fokus på pris. Dette er blevet forstærket af en overkapacitet på markedet for forædlede produkter, hvor alle kæmper for at opnå en tilfredsstillende kapacitetsudnyttelse.

På trods af en stagnerende afsætning er det lykkedes at realisere den budgetterede indtjening.

#### Skandinavien

Skandinavien er det marked, hvor brandet Royal Greenland står stærkest. Der sker en bevidst satsning på at øge kendskab og forbrugerloyalitet til det Royal Greenland mærkede sortiment. I regnskabsåret er der ansat 3 salgskonsulenter til butiksbearbejdning af de danske butikker med det mål at forbedre distributionen af sortimentet.

Samlet set er der opnået vækst på det skandinaviske marked, specielt i Sverige har der været en fremgang. Detailmarkedet har generelt været i vækst, mens der som en konsekvens af finanskrisen har været et fald i udespisning, hvilket også har ramt Royal Greenland.

### UK

Tabet af en enkel meget stor ordre af panerede fisk har betydet en væsentlig nedgang i afsætningen på det engelske marked. Dette har ikke kunnet kompenseres med salg af øvrige produkter.

Trods dette har UK været i stand til at realisere den budgetterede indtjening. Dette er sket med basis i en forbedret kurs på GBP og gennemførte prisforhøjelser på kogte & pillede rejer samt produkter til fish & chips segmentet.

Der er i året udviklet og introduceret et sortiment af panerede produkter til foodservice sektoren. Introduktion er sket i april/maj måned. Et tilsvarende sortiment forsøges introduceret til detailsektoren.

### Japan

Afsætningen på det japanske marked, der hovedsageligt består af en række produkter til fremstilling af sushi, har også været ramt af finanskrisen. Navnlig i den første del af året har der været tilbagegang i salget som følge af færre japanere har spist på sushi restauranter.

Der er i de sidste måneder af året set en forbedring. Det forsøges desuden at udbrede salget af sushi sortimentet til andre lande både i Asien og Europa.

### Italien

Beslutningen om at opsige samarbejdet med den hidtidige partner i Italien har vist sig at være rigtig. Ganske vist er afsætningen samlet set gået tilbage som en konsekvens af, at det kun var afsætningen af egne producerede produkter, der blev overtaget, men denne afsætning er vokset pænt. Det er forventningen, at Italien fremover vil være et vækstmarked for Royal Greenland.

## **Produktudvikling**

Produktudvikling og innovation i Royal Greenland skal understøtte den i ledelsen vedtagne strategi med hensyn til vækst, værdiskabelse og optimering af forretning.

Visionen er, at Royal Greenland skal opfattes som en stærk leverandør, der evner at tolke og skabe tendenser i markedet og udvikle salgbare produkter, der efterspørges af forbrugerne.

Der har i året været et højt aktivitetsniveau i afdelingen både med egne innovationsprojekter og i samarbejde med kunder. Dette har i årets løb resulteret i en omsætning på 135 mio. DKK baseret på nye produkter, hvilket svarer til ca. 3 % af omsætningen. Målsætningen er at min. 5 % af omsætningen hvert år skal komme fra nye produkter.

Særlig fokus har der været på at udvikle et sortiment af panerede produkter til det engelske foodservice marked, samt på at udvikle produkter der kan understøtte det fremtidige salg af sortimentet produceret på fabrikken i Polen.

De i regnskabsåret afholdte produktudviklingsomkostninger er hovedsageligt anvendt til udvikling af nye produkt- og smagsvarianter i det eksisterende sortiment. Disse omkostninger er indregnet i resultatopgørelsen ud fra et forsigtighedsprincip, idet de er vanskelige at henhøre til de enkelte produkter.

## **Driftsforhold**

### **Grønland**

#### Trawlere

Royal Greenlands flåde består af 3 rejetrawlere, en trawler til torsk, hellefisk med mere samt en række skibe til indenskærs fiskeri. Sidstnævnte antal er i år blevet udvidet ved købet af rederierne Kuunnaat Trawl A/S og Ittu A/S samt køb af skibet Qajiitaaq med tilhørende kvote. Den større involvering i det indenskærs rejefiskeri er strategisk vigtig for at sikre råvaregrundlag. Selskabet deltager desuden via medejerskab i andre trawlere.

Det udenskærs rejefiskeri er på samme niveau som i 2008/09, og den overskydende trawlerkapacitet i form af trawleren Tasermiut er fortsat udchartret til rejefiskeri i Canada.

Fiskeriet af torsk, hellefisk, kuller og sej med trawleren Sisimiut har igennem hele regnskabsåret været godt, specielt fiskeriet i Barentshavet har været godt. Endvidere er der som noget nyt givet licens til at fiske rødfisk på østkysten. Sisimiuts fiskeri har dog været 5 % lavere end sidste år, men har anvendt færre fangstdage samt undgået uplanlagte produktionsstop.

Der er i 2009/10 blevet gennemført 1 værftsophold.

#### Reje- og hellefiskfabrikker

Royal Greenland har oplevet en nedgang i indhandling af rejer sammenlignet med sidste år. Tilførslerne af rejer til de landbaserede fabrikker er reduceret med 10 %. Nedgangen skal ses i lyset af en fortsat væsentlig overkapacitet på fabrikssiden i Grønland, med deraf følgende konkurrence om råvarerne, samt at fabrikken i Ilulissat i forbindelse med omlægningen af fabrikken har været lukket i 14 uger i vinterhalvåret. Billedet fra tidligere år, hvor fiskeriet efter rejer ved Vestgrønland foregår væsentlig længere nordpå, er uændret, og der fiskes stort set ikke syd for Sisimiut.

Som nævnt er rejefabrikken i Ilulissat blevet gennemgribende moderniseret og har høj aktivitet, medens fabrikken i Sisimiut har stort set uændret aktivitet. Derimod er aktiviteten i Paamiut væsentligt reduceret, hvilket skal ses som en konsekvens af reje ressourcens vandring mod nord. Generelt har der været en god drift og stigende effektivitet i rejefabrikkerne med store omkostningsbesparelser til følge. Specielt er effektiviteten i Ilulissat forbedret.

På hellefiskfabrikken i Qasigiannuguit har Selvstyret, kommunen, SIK og Royal Greenland med succes gennemført et stort arbejde med at sikre tilflytning af medarbejdere til byen. Der er således i året flyttet mange familier til Qasigiannuguit, og bemanningen har været høj og stabil i hele sommerhalvåret.

Senest er det besluttet at satse på yderligere forædling på fabrikken, hvorfor der i foråret 2011 gennemføres en opgradering af fabrikken.

Anlæggene i Uummannaq har haft en høj aktivitet i sommerperioden, hvilket har givet store udfordringer med at skaffe tilstrækkeligt med medarbejdere. Mangel på medarbejdere i højsæsonen er et tilbagevendende problem, og som følge heraf omlægges produktionen i højsæsonen for fremtiden til ren indfrysning, hvorimod der fortsat forædles på alle anlæg udenfor højsæsonen.

### Bygdeanlæg

I tråd med tidligere år opretholder Royal Greenland en række bygdeanlæg. Formålet med disse anlæg er at være tæt på det mindre fiskeri i et geografisk stort land og dermed sikre adgang til forskellige slags råvarer. Men det er meget svært at drive de enkelte anlæg rentabelt. Økonomien har i kraft af den med Selvstyret indgåede serviceaftale været acceptabel. Generelt er bygdeanlæggene nedslidte, og der henstår væsentlige investeringer i de kommende år, såfremt fremtidig drift ønskes opretholdt.

Royal Greenland besluttede i sommeren 2010 at afvikle aktiviteterne i Narsaq som følge af mangel på råvarer.

### **Tyskland**

Fabrikken i Wilhelmshaven er kommet tilbage på sporet. Der er skabt god sammenhæng i forretningen, og strategiske dispositioner på råvaremarkedet har givet et tilfredsstillende resultat.

Generelt er der overkapacitet i markedet for de produkter, der produceres i Wilhelmshaven. Der forventes en fortsat hård konkurrence i både Tyskland og Frankrig for at opnå bedre kapacitetsudnyttelse på produktionslinierne. Selskabet har i løbet af året købt yderligere en fabrik i Tyskland beliggende i Cuxhaven. Fabrikken producerer stenbiderrogn på glas og sikrer strategisk den vertikale integration af den grønlandske råvare og dermed Royal Greenlands stærke position på rognmarkedet.



**Polen**

Fabrikken i Polen bidrager ikke som forventet, selvom driften udvikler sig positivt. Der er fortsat en række udfordringer, både driftmæssigt og afsætningsmæssigt. Udviklingen er positiv, og der forventes en markant forbedring i det kommende år.

**Danmark**

Markedet for lagerejer er præget af stor konkurrence pga. overkapacitet og store mængder canadiske rejer med lav told. Med vedtagelsen i EU af en yderligere toldreduktion på canadiske rejer til forædling i EU forventes situationen ikke at blive bedre i de kommende år. Driften i fabrikken i Glyngøre er forbedret i løbet af året, og fokus på effektiviseringer fastholdes for at sikre fabrikkens konkurrencekraft.

MAP fabrikken følger planen med en højt automatiseret produktion og produkter af høj ensartet kvalitet. Det forventes, at produktionsliniernes kapacitet vil blive udsolgt i det kommende år.

Pakkeriet i Aalborg har haft en aktivitetsnedgang, hvilket skyldes manglende konkurrenceevne i forhold til pakkerier i Rusland. Flere rejer eksporteres som bulkvarer til Rusland, hvor de tidligere blev ompakket i Aalborg. Derfor har Royal Greenland indgået et joint venture med en russisk samarbejdspartner omkring opførelse af et pakkeri/fabrik i Rusland. Fabrikken er færdigbygget, og produktionen opstartes i november 2010. Det vil sikre vækstmulighederne for Royal Greenland på det russiske marked.

**Canada**

Produktionen i Canada er forløbet tilfredsstillende. Tilgangen af råvarer har været på samme niveau som sidste år, og fabrikken er i en positiv udvikling. MSC certificering af fiskeriet i Quebec har i året givet væsentlig bedre efterspørgsel på rejer fra fabrikken. En væsentlig del af produktionen fra Canada anvendes i lageprodukter pga. toldfrihed på halvfabrikata, der anvendes i forædlingsindustrien.

**Kina**

Aktiviteten i Kina har været på samme niveau som sidste år, baseret på forædling af egne råvarer samt indkøb af halvfabrikata, begge dele med henblik på videre forædling i Polen og Tyskland. Der er i året gennemført et væsentligt større strategisk indkøb af råvarer i Rusland, hvilket har stillet store krav til styringen af aktiviteten i Kina. Den store udfordring i Kina er fortsat adgang til kapacitet og arbejdskraft, og det forventes ikke forbedret i de kommende år, hvorfor en yderligere omkostningsstigning i Kina må forventes.

Der er etableret forædling og sourcing i Vietnam som supplement til Kina, og det er forventningen, at denne aktivitet vil stige det kommende år.

## **Råvarer**

Råvareadgangen er i sagens natur et hovedemne for Royal Greenland. I årets løb fiskede koncernens fartøjer 28.500 tons, og Royal Greenland indhandlede derudover 46.000 tons grønlandske råvarer til fabrikkerne. Royal Greenlands samlede varekøb udgjorde 2,5 mia. DKK, hvoraf indkøb af råvarer tegnede sig for 2,2 mia. DKK. Det internationale indkøb af råvarer beløb sig til 1,8 mia. DKK – især var der fokus på alaska pollack. Råvaremarkedet er volatilt, og såvel tilgang som priser har svinget meget i året.

## **Rejer**

Rejerne er præget af de ændrede fangstforhold og skærpet konkurrence om råvarerne. Royal Greenland kan dog via sin beskedne aktivitet i Canada også fremskaffe råvarer fra Canada, men igennem den senere del af året har det været et problem at skaffe råvarer i Grønland. Indhandlingen af rejer til de grønlandske fabrikker er faldet med 10 %.

Den samlede TAC (total allowable catch) for rejer ved Vestgrønland forblev uændret i 2010 på 114.500 tons, hvor 4.000 tons er forbeholdt EU fartøjer. TAC'en på Østgrønland er uændret 12.400 tons, hvor 5.400 tons er forbeholdt grønlandske fartøjer, resten er forbeholdt EU fartøjer.

Fordelingen mellem det kystnære fiskeri og det havgående fiskeri i Grønland er uforandret 57 % til det havgående med 25 % landingspligt samt 43 % til det kystnære fiskeri.

Adskillige kystnære rederier har for lidt kvote, og udelukkende som følge af muligheden for at overføre udenskærs kvote til det indenskærs fiskeri, har det været muligt at holde det indenskærs fiskeri i gang og sikre en rimelig stabilitet i tilførslerne til landanlæg. Kommer der en kvotereduktion i 2011, vil der ikke være kvoter at overføre, og mange rederier vil kun have kvoter til 7-9 måneders fiskeri. Behovet for sanering og kapacitetstilpasning i det kystnære fiskeri er stort.

## **Hellefisk**

Royal Greenland har måttet gøre en særlig indsats for at fastholde og videreudvikle hellefisk forretningen i 2009/10.

På basis af en fortsat utilfredsstillende udvikling i Diskobugten blev TAC'en for Diskobugten reduceret til 8.000 tons i 2010. TAC'erne på hver 5.000 tons for henholdsvis Uummannaq og Upernavik er uændrede. Kvoterne i Diskobugten og Uummannaq baserer sig på den biologiske rådgivning, mens der fortsat ikke er rådgivning omkring Upernavik.

Indhandlingerne i Diskobugten er stabiliseret i forhold til sidste år, hvor der var tale om en markant nedgang. I Uummannaq har fiskeriet været tilfredsstillende, og kvoten er stort set opfisket ved udgangen af september. Tilførslerne har været på samme niveau som året før.

Konkurrencesituationen i Diskobugten er væsentlig skærpet i forbindelse med etablering af en ny fabrik i Ilulissat. Der er således nu 3 aktører i Diskobugten. Det har resulteret i et væsentligt prispres på råvaren, en situation der forventes at fortsætte.

Royal Greenland er den eneste i Grønland, der forædler landingspligtige hellefisk, dvs. der er indgået aftaler med de øvrige rederier om levering til Royal Greenland. Fisken produceres primært i Qasigiannnguit, hvor produktionen af landingspligtige hellefisk har sikret kontinuerlig beskæftigelse gennem hele året.

#### Alaska Pollack

Selskabet har i året valgt at tage større strategiske dispositioner på alaska pollack, baseret på situationen de foregående år hvor råvareprisen har svinget meget over året, og specielt ultimo året har haft et højt niveau. Der er positive udsigter for pollack området med stigende kvoter i både Rusland og USA. Det trækker ud med MSC certificeringen i Rusland, der nu forventes ultimo 2011. Indtil Rusland er MSC certificeret, vil der fortsat være en skævhed mellem udbud og efterspørgsel mellem amerikanske og russiske varer.

#### Torsk

Der er for 2010 fastsat en TAC for torsk på 10.000 tons, fordelt med 5.000 tons til det indenskærs og 5.000 tons til det udenskærs, hvor EU har en væsentlig andel. TAC'en er halveret i forhold til 2009. Indhandlingerne af torsk er på samme niveau som sidste år. Generelt er torskemarkedet i bedring efter kollapsedet i 2008/2009.

Den indenskærs TAC på 5.000 tons er forøget 2 gange i løbet af året pga. opfiskning, og dette har sikret tilførslerne til fabrikkerne.

#### Krabber

Tilførslen af krabber til Royal Greenland har udviklet sig negativt. Tilførslerne er faldet fra 2.100 tons til 1.500 tons, et fald på 30 % som følge af manglende kapacitet i fiskeriet.

Indhandlingen i Paamiut og Sisimiut har været faldende, hvorimod tilførslerne i Qeqertarsuaq har været tilfredsstillende.

### Stenbiderrogn

Tilførslerne af rogn har med en stigning på 25 % været væsentlig bedre end i 2008/2009, og som følge af en generel mangel på rogn på verdensmarkedet har priserne været højere end tidligere. Samtidig er konkurrencen blevet væsentlig skærpet, idet der er kommet en række nye aktører i Grønland.

### Fladfisk

Rødspætter er sammen med skrubber den primære fladfisk i Royal Greenlands sortiment. Rødspætter købes primært på auktioner i Danmark, mens skrubberne købes i Polen. Prisen på rødspætter har gennem hele året været lav pga. manglende afsætningsmuligheder på det tyske marked. Nogle NGO'er har blacklistet rødspætter, hvilket har stoppet salget til det tyske marked. Der arbejdes på at overbevise NGO'erne om fiskeriets bæredygtighed.

Skrubbetilførslerne har været fornuftige, men konkurrencen i Polen har været stor, hvorfor prisniveauet har været højt.

Der er desuden indkøbt større mængder af fladfisk fra Alaska.

### Handelsvarer

Handelsvarer består primært af laks og varmtvandsrejer, som udelukkende indkøbes som supplement til Royal Greenlands egne varer. Omfanget er relativt stabil i volumen, men specielt laksepriserne har været stigende i 2009/10.

### **Miljøforhold og ansvarligt fiskeri**

Royal Greenland oplever en stigende kvalitetsbevidsthed fra kunderne. Det er især i Vesteuropa vanskeligt at afsætte ikke certificerede produkter.

Som led i ansvarligt fiskeri køber Royal Greenland ikke "sorte fisk" fanget illegalt uden for kvoterne, og Royal Greenland er en af de bærende kræfter i Europa i kampen mod denne type af ulovligt fiskeri. Desuden købes der ikke rødspætter fanget med bundtrawl, som er under mistanke for at skade dyre- og planteliv på havbunden. Der efterspørges i stigende grad MSC certificerede varer, og fabrikkerne i Canada, Tyskland, Polen og Danmark er alle certificeret til at producere MSC-certificerede varer. MSC, Marine Stewardship Council er en international anerkendt organisation, som har til formål at fremme ansvarlig udnyttelse af ressourcerne i vores have og dermed sikre, at vi til stadighed har adgang til fangst af fisk og skaldyr. Arbejdet med MSC certificering af grønlandske rejer pågår, og der forventes audit i begyndelsen af 2011. MSC certificering af rejer vil danne platform for arbejdet med øvrige arter, specielt er det et ønske at hellefisk MSC certificeres. Når rejerne er certificeret, vil industriens parter vurdere om der er grundlag for at igangsætte certificering af hellefisk.

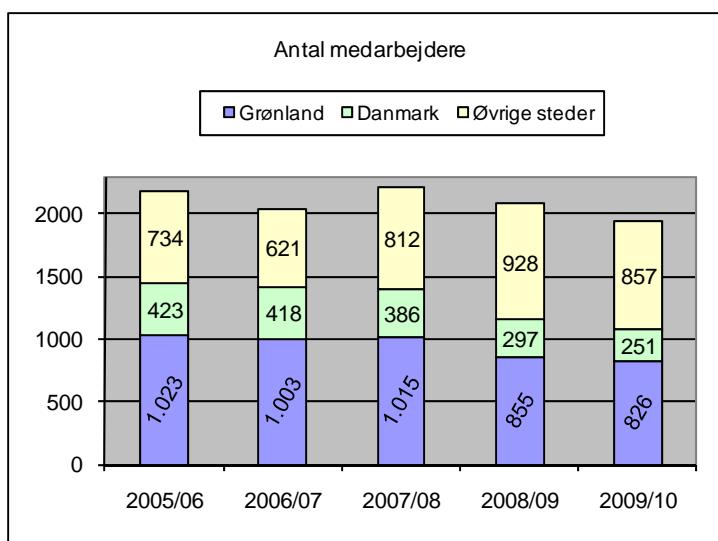
For at koordinere og styrke arbejdet i Grønland er der dannet en fælles forening, SUSTAINABLE FISHERIES GREENLAND, der varetager industriens interesser i bæredygtighed, samt er den udfarende kraft m.h.t. MSC certificering.

I overensstemmelse med koncernens værdier arbejdes der målrettet og bevidst med miljø og ansvarligt fiskeri i alle led af driften. Dette sker gennem et samarbejde med offentlige myndigheder og leverandører, herunder også med fokus på reduktion af forurening, håndtering og reducere af affald, reducere af energi- og vandforbrug.

Royal Greenland fremstår som en troværdig og kvalitetsbevidst leverandør, og de fleste af fabrikkerne er certificerede efter den engelske standard BRC og den tyske standard IFS.

### Human ressource

Som en konsekvens af lavere aktivitet, men også de gennemførte organisatoriske tilpasninger er medarbejderstaben reduceret med 7 %.



Tilpasningen foregår ikke kun på fabrikssiden, men også i de øvrige funktioner. Der er således gennemført tilpasninger i salgsorganisationen, supply chain, indkøb og i de administrative funktioner. Der vil løbende blive fokuseret på optimeringer.

Men der fokuseres ikke kun på tilpasninger, men også på opgradering af kompetencer.

Styrkelse af lederskabet for derigennem at skabe trivsel og bedre resultater er fortsat i fokus. Præstationer, målsætninger og opfølgning skal være et mere naturligt omdrejningspunkt i dagligdagen.

På grund af koncernens geografiske spredning, forskelle i kompetenceniveau og kulturforskelle, er HR aktiviteterne prioriteret og tilpasset, så de matcher de aktuelle behov i de forskellige dele af koncernen.

I Grønland tilstræbes det via specialarbejderuddannelsen at løfte de faglige og personlige kompetencer for vores ufaglærte medarbejdere. De har en stor indflydelse på vores daglige produktion, og samtidig kan denne uddannelse bane vejen for, at de i fremtiden kan komme videre i uddannelsessystemet.

I Grønland pågår endvidere talent- og lederudvikling, som på sigt skal medvirke til at løfte ledelseskompetencen. Nummer 2 talenthold er i gang og forventes at have afsluttet forløbet i december 2010.

På fabrikken i Polen er der opstartet et større organisationsudviklingsprojekt med henblik på at ændre adfærd og dermed skabe en bedre performance i fabrikken. Projektet vil fortsætte ind i det nye år.

I salgsorganisationen gennemføres et større program med henblik på at vende virksomheden og adfærden over imod et markedsdrevet fokus.

Antallet af rekrutteringer i det forgangne år har ligget på samme niveau som sidste år. Det har dog været sværere at tiltrække kandidater, hvorfor de ledige stillinger har været ubesatte i længere tid end normalt. Positivt er det, at vi fortsat oplever stor stabilitet blandt vores ansatte i Grønland.

### **Begivenheder efter regnskabsårets udløb**

Der er ikke indtruffet væsentlige begivenheder efter regnskabsårets udløb, som påvirker årsrapporten.

### **Risici**

#### Råvarer

En væsentlig driftsrisiko for Royal Greenland er udviklingen i adgangen til råvarerne og råvarepriserne. Risikoen vedrørende adgang til råvarer knytter sig primært til de levende ressourcer omkring Grønland. Disse udgør 25-30 % af Royal Greenlands samlede råvaregrundlag og har igennem de senere år udvist en faldende tendens. En fortsat optimering og øget forædlingsgrad er vigtigt for at bevare indtjeningen på disse ressourcer.

Udfordringen på råvarepriserne gælder Royal Greenlands samlede indkøb, som beløber sig til 2,5 mia. DKK. Opgaven er hele tiden at fastholde den relative indtjening trods udviklingen i råvarepriserne. Risikoen har vist sig meget aktuel i de senere år, og søges afdækket via kortere kontrakter og sikringer back to back. Forbedringen i år 2009/10 er et godt eksempel på dette.

### Finansielle risici

Royal Greenland er - som følge af sin drift, investeringer og finansiering - eksponeret over for ændringer i valutakurser og renteniveauer. Moderselskabet styrer de finansielle risici centralt og koordinerer likviditetsstyringen, herunder kapitalfrebringelse og placering af overskudslikviditet. Koncernen følger en finanspolitik, der opererer med en lav risikoprofil, således at valuta-, rente- og kreditrisici kun opstår med udgangspunkt i kommercielle forhold.

Anvendelse af afledte finansielle instrumenter er reguleret gennem en skriftlig politik, som er vedtaget af bestyrelsen samt interne forretningsgange, der blandt andet fastlægger beløbsgrænser, og hvilke afledte finansielle instrumenter der kan anvendes.

### Valutarisici

Koncernens aktiviteter påvirkes af valutakursændringer, idet omsætningen primært faktureres i udenlandsk valuta, mens omkostninger, herunder lønninger, primært afholdes i danske kroner, euro, polske zloty og amerikanske dollars. Koncernen vil således være eksponeret i netto positioner i en række valutaer. Af koncernens omsætning hidrører 91 % fra andre lande end Danmark og Grønland med hovedvægten på Euro-landene samt Japan, Storbritannien og Sverige. Omsætningen i EUR og DKK udgør ca. 69 % af Royal Greenlands samlede omsætning og vurderes derfor uden for en reel kursrisiko. Koncernen påvirkes desuden af ændringer i valutakurserne, som følge af at en række dattervirksomheders resultat og egenkapital ved årets udgang omregnes til danske kroner på baggrund af henholdsvis gennemsnitskurser og balancedagens kurs.

Valutarisici afdækkes primært gennem matchning af indbetalinger og udbetalinger i samme valuta samt ved brug af valutaterminskontrakter. Det er koncernens valutapolitik at afdække minimum 75 % af de forventede valutakursrisici inden for de førstkomende 6 måneder og minimum 50 % af valutarisiciene i perioden 6-12 måneder samt større kontrakter, som afholdes enkeltvis. Valutakursrisikoen i relation til EUR afdækkes ikke.

### Renterisici

Den rentebærende gæld er hovedsagelig i DKK og EUR. Opdelt på variabelt og fastforrentet gæld udgør den variable del 42 % ved udgangen af regnskabsåret, og en stigning på ét procentpoint i det generelle renteniveau medfører en stigning i koncernens årlige renteomkostninger på cirka 8 mio. DKK.

Royal Greenlands store rentebærende gæld skærper de finansielle risici, hvorfor yderligere reduktion er et strategisk vigtigt fokusområde.

**Bestyrelsens arbejde**

Bestyrelsen har sammen med ledelsen sat nye mål og krav til selskabets præstation, hvilket for indeværende regnskabsår har været medvirkende til en solid resultatforbedring samt en tilfredsstillende finansiell platform.

Bestyrelsen er meget bevidst om den store rolle Royal Greenland spiller i det grønlandske samfund og dermed den politiske bevågenhed, der hviler på selskabet. Derfor er bestyrelsen tæt på virksomheden og mødes ofte med ledelsen og udvalgte medarbejdere.

Bestyrelsen har i årets løb besøgt en række af selskabets fabrikker i Grønland og i Europa. Bestyrelsen har via disse besøg fået indsigt i Royal Greenlands betydelige forretningsomfang.

Endvidere har bestyrelsen rekrutteret den kommende CEO. Mikael Thinghuus har stor international erfaring, og vi ser frem til samarbejdet.

I forbindelse med rekrutteringen er direktionens fratrædelsesordninger blevet normaliseret. Som følge af den vedtagne ændring af direktionen er der ekstraordinært hensat 14 mio. DKK i fratrædelsesgodtgørelse i 2009/10.

Bestyrelsen oplever Royal Greenland som en moderne og engageret virksomhed, og vi ser med stor forventning frem til den videre udvikling af selskabet.

Bestyrelsen har ved regnskabsårets afslutning foretaget en evaluering af bestyrelsesarbejdet, og på den baggrund vedtaget forbedringsforslag til det fremtidige bestyrelsesarbejde.

Endvidere har revisionsudvalget konstateret en fortsat forbedring af de regnskabsmæssige procedurer, herunder opstramning af de interne kontroller.

**Fremtiden**

Det er Royal Greenlands overbevisning, at vi har lagt krisen bag os, og nu kan fokusere på at blive en førende virksomhed inden for vores udvalgte satsningsområder.

Efter et par år med fokus på oprydning, restrukturerings og fremskaffelse af kapitalgrundlag er målsætningen for det kommende år at skabe vækst og konsolidere indtjeningsniveauet.

Afsætningen forventes forøget med 4,5 % og kravet til EBIT marginen udgør 3,5 – 4,0 % svarende til et EBIT niveau på 155-170 mio. DKK.



Udviklingen drives af en større forædling og dermed indtjening for de grønlandske produkter, samt vækst i aktiviteterne i Wilhelmshaven og Koszalin. Afsætningsudviklingen udfordres af et forventet fald i de levende ressourcer i Grønland, men dette skærper kravene til strategien for de grønlandske produkter og driften af de grønlandske fabrikker og trawlere.

I takt med at finansieringsomkostningerne er reduceret betyder den højere indtjening i det primære resultat, at selskabet fremadrettet forventes at give overskud. For det kommende år forventes overskuddet at overstige 50 mio. DKK.

Vi vil i løbet af året gennemføre en større proces med henblik på tydeligere at afdække de mest attraktive områder for videreudvikling af koncernen. Indtjeningsmæssigt er det et af vores mål at blive blandt de bedste i branchen.

## Regnskabspraksis

### Generelt

Årsrapporten for Royal Greenland A/S er udarbejdet i overensstemmelse med årsregnskabslovens bestemmelser for statsejede aktieselskaber i regnskabsklasse D samt gældende danske regnskabsvejledninger.

Årsregnskabet er aflagt efter samme regnskabspraksis som sidste år. Dog har koncernen ændret præsentation af afledte finansielle instrumenter. Disse præsenteres fra 2009/10 under henholdsvis finansielle anlægsaktiver og langfristede gældsforpligtelser. Tidligere indgik afledte finansielle instrumenter som periodeafgrænsningsposter under omsætningsaktiver henholdsvis kortfristede gældsforpligtelser. Ændringen har ingen beløbsmæssig effekt. Årsrapportens sammenligningstal er tilrettet tilsvarende.

### Generelt om indregning og måling

Aktiver indregnes i balancen, når det er sandsynligt, at fremtidige økonomiske fordele vil tilflyde koncernen, og aktivets værdi kan måles pålideligt.

Forpligtelser indregnes i balancen, når koncernen som følge af en tidligere begivenhed har en retlig eller faktisk forpligtelse, og det er sandsynligt, at fremtidige økonomiske fordele vil fragå koncernen, og forpligtelsens værdi kan måles pålideligt.

Ved første indregning måles aktiver og forpligtelser til kostpris. Måling efter første indregning sker som beskrevet for hver enkelt regnskabspost nedenfor.

Ved indregning og måling tages hensyn til forudsigelige risici og tab, der fremkommer, inden årsrapporten aflægges, og som be- eller afkræfter forhold, der eksisterede på balancedagen.

I resultatopgørelsen indregnes indtægter i takt med, at de indtjenes, medens omkostninger indregnes med de beløb, der vedrører regnskabsåret. Værdireguleringer af finansielle aktiver og forpligtelser indregnes i resultatopgørelsen som finansielle indtægter eller finansielle omkostninger.

### Konsolidering

Koncernregnskabet omfatter Royal Greenland A/S (moderselskabet) og de tilknyttede virksomheder (dattervirksomheder), hvori moderselskabet direkte eller indirekte ejer mere end 50 % af stemmerettighederne eller på anden måde har bestemmende indflydelse. Enkelte virksomheder er udeholdt af konsolideringen i medfør af årsregnskabslovens § 114 stk. 2. Virksomheder, hvori koncernen har betydende, men ikke bestemmende indflydelse, betragtes som associerede. Koncernoversigt er vist i ledelsesberetningen.

Koncernregnskabet udarbejdes som en sammenlægning af moderselskabets og de enkelte dattervirksomheders reviderede regnskaber, der alle er aflagt i overensstemmelse med koncernens regnskabspraksis. Der foretages eliminering af koncerninterne tilgodehavender og gæld, indtægter og udgifter, udbytter, urealiserede interne gevinster og tab samt udligning af interne aktiebesiddelser.

### **Virksomhedssammenslutninger**

Nyerhvervede eller nystiftede virksomheder indregnes i koncernregnskabet fra overtagelsestidspunktet. Solgte eller afviklede virksomheder indregnes i den konsoliderede resultatopgørelse frem til afståelsestidspunktet.

Ved køb af nye virksomheder, hvor moderselskabet opnår bestemmende indflydelse, anvendes overtagelsesmetoden, hvorefter de nytilkøbte virksomheders identificerbare aktiver og forpligtelser måles til dagsværdi på overtagelsestidspunktet. Der hensættes til dækning af omkostninger ved besluttede og offentliggjorte omstruktureringer i den erhvervede virksomhed i forbindelse med overtagelsen. Der tages hensyn til skatteeffekten af de foretagne omvurderinger og hensættelser.

Positive forskelsbeløb (goodwill) mellem kostprisen for den erhvervede kapitalandel og dagsværdien af de overtagne aktiver og forpligtelser indregnes under immaterielle anlægsaktiver og afskrives systematisk over resultatopgørelsen efter en individuel vurdering af brugstiden, dog maksimalt 20 år. Negative forskelsbeløb (negativ goodwill), der modsvarer en forventet ugunstig udvikling i de pågældende virksomheder, indregnes i balancen som en særskilt periodeafgrænsningspost og indregnes i resultatopgørelsen i takt med, at den ugunstige udvikling realiseres.

Ved koncerninterne omstruktureringer anvendes sammenlægningsmetoden.

Fortjeneste eller tab ved afhændelse eller afvikling af dattervirksomheder opgøres som forskellen mellem salgssummen eller afviklingssummen og den regnskabsmæssige værdi af nettoaktiverne på afhændelsestidspunktet, inklusive ikke afskrevet goodwill, tidligere kursreguleringer samt forventede omkostninger til salg eller afvikling. Fortjeneste og tab indregnes i resultatopgørelsen.

### **Minoritetsinteresser**

Ved opgørelse af koncernresultat og koncernegenkapital anføres særskilt den forholdsmæssige andel af de dattervirksomheders resultat og egenkapital, der kan henføres til minoritetsinteresserne.

### **Omregning af fremmed valuta**

Transaktioner i fremmed valuta omregnes ved første indregning til transaktionsdagens kurs. Tilgodehavender, gæld og andre monetære poster i fremmed valuta, som ikke er afregnet på balancedagen, omregnes til

balancedagens valutakurs. Valutakursdifferencer, der opstår mellem transaktionsdagens kurs og kursen på betalingsdagen henholdsvis balancedagens kurs, indregnes i resultatopgørelsen som finansielle poster.

Udenlandske datter- og associerede virksomheders resultatopgørelser omregnes til danske kroner efter årets gennemsnitlige valutakurs, og balancerne omregnes efter balancedagens valutakurs. Kursdifferencer, opstået ved omregning af de udenlandske dattervirksomheders egenkapital ved årets begyndelse til balancedagens valutakurs, indregnes direkte på egenkapitalen. Tilsvarende gælder for kursdifferencer opstået som følge af omregning af resultatopgørelsen fra årets gennemsnitlige valutakurs til balancedagens valutakurs.

### **Afledte finansielle instrumenter**

Afledte finansielle instrumenter måles ved første indregning i balancen til kostpris, og efterfølgende til dagsværdi. Afledte finansielle instrumenter indregnes i balancen under finansielle anlægsaktiver og langfristede gældsforpligtelser.

Ændringer i dagsværdien af afledte finansielle instrumenter, der er klassificeret som og opfylder betingelserne for sikring af et indregnet aktiv eller en indregnet forpligtelse, indregnes i resultatopgørelsen under finansielle poster sammen med ændringer i værdien af det sikrede aktiv eller den sikrede forpligtelse.

Ændringer i dagsværdien af afledte finansielle instrumenter, der er klassificeret som og opfylder betingelserne for sikring af fremtidige transaktioner, indregnes direkte på egenkapitalen. Når de sikrede transaktioner realiseres, indregnes de akkumulerede ændringer i de pågældende regnskabsposter.

For afledte finansielle instrumenter, som ikke opfylder betingelserne for behandling som sikringsinstrumenter, indregnes ændringer i dagsværdi løbende i resultatopgørelsen som finansielle poster.

## **Resultatopgørelse**

### **Nettoomsætning**

Nettoomsætning ved salg af handelsvarer og færdigvarer indregnes i resultatopgørelsen, når levering og risikoovergang til køber har fundet sted. Nettoomsætning indregnes eksklusiv moms, afgifter og rabatter i forbindelse med salget.

### **Andre driftsindtægter og driftsomkostninger**

Andre driftsindtægter og driftsomkostninger omfatter indtægter og omkostninger af sekundær karakter set i forhold til koncernens hovedaktiviteter.

**Forsknings- og udviklingsomkostninger**

Forsknings- og udviklingsomkostninger omfatter omkostninger, herunder gager og afskrivninger, der kan henføres til koncernens forsknings- og udviklingsaktiviteter.

Forskningsomkostninger indregnes i resultatopgørelsen i det år, hvor de afholdes.

Udviklingsomkostninger, der afholdes til vedligeholdelse og optimering af eksisterende produkter eller produktionsprocesser, udgiftsføres. Omkostninger til udvikling af nye produkter indregnes i resultatopgørelsen, med mindre kriterierne for indregning i balancen er opfyldt for det enkelte udviklingsprojekt.

**Finansielle poster**

Finansielle poster omfatter renteindtægter og rentekomkostninger, rentedelen af finansielle leasingydelser, realiserede og urealiserede kursgevinster og -tab vedrørende værdipapirer, gældsforpligtelser og transaktioner i fremmed valuta, amortisationstillæg/-fradrag vedrørende prioritetsgæld, kontantrabatter mv. samt tillæg og godtgørelser under acontoskatteordningen.

**Skat**

Årets skat, som består af årets aktuelle skat og ændring af udskudt skat, indregnes i resultatopgørelsen med den del, der kan henføres til årets resultat, og direkte på egenkapitalen med den del, der kan henføres til posteringer direkte på egenkapitalen. Den andel af den resultatførte skat, der knytter sig til årets ekstraordinære resultat, henføres hertil, medens den resterende del henføres til årets ordinære resultat.

Aktuelle skatteforpligtelser, henholdsvis tilgodehavende aktuel skat, indregnes i balancen opgjort som beregnet skat af årets skattepligtige indkomst, reguleret for betalt acontoskat.

Udskudt skat indregnes og måles efter den balanceorienterede gældsметode af alle midlertidige forskelle mellem regnskabsmæssige og skattemæssige værdier af aktiver og forpligtelser, hvor den skattemæssige værdi af aktiverne opgøres med udgangspunkt i den planlagte anvendelse af det enkelte aktiv. Der afsættes ikke udskudt skat på aktier i datterselskaber. Udskudt skat måles på grundlag af de skatteregler og skattesatser i de respektive lande, der med balancedagens lovgivning vil være gældende, når den udskudte skat forventes udløst som aktuel skat. Ændring i udskudt skat som følge af ændringer i skattesatser indregnes i resultatopgørelsen.

Udskudte skatteaktiver, herunder skatteværdien af fremførselsberettigede skattemæssige underskud, indregnes i balancen med den værdi, hvortil aktivet forventes at kunne realiseres, ved modregning i udskudte skatteforpligtelser eller som nettoskatteaktiver.

## Balance

### Immaterielle anlægsaktiver

#### *Goodwill og koncerngoodwill*

Goodwill afskrives lineært over den vurderede brugstid, der fastlægges på baggrund af ledelsens erfaringer inden for de enkelte forretningsområder. Afskrivningsperioden udgør sædvanligvis 5 år, men kan udgøre op til 20 år for strategisk erhvervede virksomheder med en stærk markedsposition og langsigtet indtjeningsprofil, såfremt den længere afskrivningsperiode bedre vurderes at afspejle koncernens nytte af de pågældende ressourcer.

Den regnskabsmæssige værdi af goodwill vurderes løbende og nedskrives til lavere genindvindingsværdi over resultatopgørelsen, såfremt den regnskabsmæssige værdi overstiger de forventede fremtidige nettoindtægter fra den virksomhed eller aktivitet, som goodwillen er knyttet til.

#### *Kvoter, IT og licenser*

Erhvervede immaterielle rettigheder i form af kvoter, IT og licenser måles til kostpris med fradrag af akkumulerede afskrivninger. Afskrivning sker lineært over 5 år. De erhvervede immaterielle rettigheder nedskrives til genindvindingsværdi, såfremt denne er lavere end den regnskabsmæssige værdi.

#### *Udviklingsprojekter*

Udviklingsprojekter omfatter omkostninger, lønninger og gager samt afskrivninger, der direkte og indirekte kan henføres til selskabets udviklingsaktiviteter, og som opfylder kriterierne for indregning i balancen.

Aktiverede udviklingsomkostninger måles til kostpris med fradrag af akkumulerede afskrivninger eller til genindvindingsværdi, såfremt denne er lavere.

Aktiverede udviklingsprojekter afskrives lineært efter færdiggørelsen af udviklingsarbejdet over den vurderede økonomiske brugstid. Afskrivningsperioden udgør sædvanligvis 5-10 år.

### Materielle anlægsaktiver

Grunde og bygninger, fartøjer, tekniske anlæg og maskiner samt andre anlæg, driftsmateriel og inventar måles til kostpris med fradrag af akkumulerede af- og nedskrivninger. Der afskrives ikke på grunde.

Kostprisen omfatter anskaffelsesprisen og omkostninger direkte tilknyttet anskaffelsen samt udgifter til klargøring af aktivet indtil det tidspunkt, hvor aktivet er klar til at blive taget i brug. For egenfremstillede aktiver omfatter kostprisen direkte og indirekte omkostninger til materialer, komponenter, underleverandører og lønninger.

Renteomkostninger på lån til finansiering af fremstilling af materielle anlægsaktiver indregnes i kostprisen, såfremt de vedrører fremstillingsperioden. Alle øvrige finansieringsomkostninger indregnes i resultatopgørelsen.

Afskrivningsgrundlaget er kostpris med fradrag af forventet restværdi efter afsluttet brugstid. Der foretages lineære afskrivninger baseret på følgende vurdering af aktivernes forventede brugstider:

Bygninger	10 - 50 år
Fartøjer	7 - 16 år
Produktionsanlæg, som indgår i regnskabsposten 'fartøjer'	5 - 10 år
Produktionsanlæg og maskiner	5 - 10 år
Andre anlæg, driftsmateriel og inventar	3 - 5 år

Materielle anlægsaktiver nedskrives til genindvindingsværdi, såfremt denne er lavere end den regnskabsmæssige værdi.

Fortjeneste og tab ved afhændelse af materielle anlægsaktiver opgøres som forskellen mellem salgsprisen med fradrag af salgsomkostninger og den regnskabsmæssige værdi på salgstidspunktet. Fortjeneste eller tab indregnes i resultatopgørelsen sammen med af- og nedskrivninger.

### **Finansielle anlægsaktiver**

#### *Kapitalandele i datter- og associerede virksomheder*

Kapitalandele i dattervirksomheder og associerede virksomheder indregnes og måles efter den indre værdis metode (equity-metoden), hvilket indebærer, at kapitalandelene måles til den forholdsmæssige andel af virksomhedernes opgjorte regnskabsmæssige indre værdi, jf. beskrivelsen oven for under koncernregnskab, med tillæg eller fradrag af uafskrevet positiv henholdsvis negativ koncerngoodwill og med fradrag eller tillæg af urealiserede koncerninterne fortjenester og tab.

I resultatopgørelsen indregnes moderselskabets andel af virksomhedernes resultat efter eliminering af urealiserede koncerninterne fortjenester og tab og med fradrag eller tillæg af afskrivning på koncerngoodwill henholdsvis negativ koncerngoodwill.

Dattervirksomheder og associerede virksomheder med negativ regnskabsmæssig indre værdi måles til 0 kr., og et eventuelt tilgodehavende hos disse virksomheder nedskrives med moderselskabets andel af den negative indre værdi, i det omfang det vurderes uerholdeligt. Såfremt den regnskabsmæssige negative indre værdi overstiger tilgodehavendet, indregnes det resterende beløb under hensatte forpligtelser i det omfang,

modervirksomheden har en retlig eller faktisk forpligtelse til at dække den pågældende virksomheds forpligtelser.

Nettoopskrivning af kapitalandele i dattervirksomheder og associerede virksomheder overføres til reserve for nettoopskrivning af kapitalandele i det omfang, den regnskabsmæssige værdi overstiger kostprisen.

#### *Andre finansielle anlægsaktiver*

Andre finansielle anlægsaktiver omfatter primært langfristede tilgodehavender og unoterede kapitalandele.

Kapitalandele og tilgodehavender, der ikke beholdes til udløb, måles ved erhvervelsen til kostpris og efterfølgende til dagsværdi. Såfremt dagsværdien ikke kan fastsættes pålideligt måles til kostpris.

Tilgodehavender, der beholdes til udløb, måles ved erhvervelsen til kostpris og efterfølgende til amortiseret kostpris.

Eventuel nedskrivning til lavere værdi sker under hensyntagen til individuel vurdering af tabsrisiko.

#### **Varebeholdninger**

Beholdningen af råvarer måles til kostpris, opgjort efter vejede gennemsnitspriser, eller nettorealiseringsværdi, hvor denne er lavere.

Beholdning af hjælpematerialer omfatter bl.a. emballage, driftsvarer og fiskekasser.

Beholdninger af fiskekasser måles til et fast beløb. Suppleringskøb udgiftsføres løbende.

Øvrige beholdninger af hjælpematerialer måles til kostpris, opgjort efter FIFO-metoden, eller nettorealiseringsværdi, hvor denne er lavere.

Varer under fremstilling og færdigvarer, herunder færdigvarer produceret ombord på egne trawlere, måles til kostpris, opgjort efter vejede gennemsnitspriser, eller nettorealiseringsværdi, hvor denne er lavere. Kostprisen omfatter omkostninger til råvarer, hjælpematerialer og direkte løn samt indirekte produktionsomkostninger. Indirekte produktionsomkostninger fordeles på grundlag af de enkelte produktionsenheders normalkapacitet. Indirekte produktionsomkostninger omfatter indirekte materialer og løn, omkostninger til vedligeholdelse af og af- og nedskrivning på de i produktionsprocessen benyttede trawlere, fabriksbygninger, maskiner og udstyr samt omkostninger til fabriksadministration og ledelse.



**Tilgodehavender**

Tilgodehavender måles til amortiseret kostpris, der sædvanligvis svarer til nominel værdi, med fradrag af nedskrivninger til imødegåelse af forventede tab.

**Periodeafgrænsningsposter**

Periodeafgrænsningsposter indregnet under aktiver omfatter afholdte omkostninger, der vedrører efterfølgende regnskabsår. Periodeafgrænsningsposter måles til amortiseret kostpris, der sædvanligvis svarer til nominel værdi.

**Egenkapital**

Udbytte indregnes som en gældsforpligtelse på tidspunktet for vedtagelse på generalforsamlingen. Det forelåede udbytte for regnskabsåret vises som en særskilt post under egenkapitalen.

**Hensatte forpligtelser**

Hensættelser indregnes, når koncernen som følge af en begivenhed før eller på balancedagen har en retlig eller faktisk forpligtelse, og det er sandsynligt, at der må afgives økonomiske fordele for at indfri forpligtelsen.

Hensatte forpligtelser med forventet forfaldstid ud over et år fra balancedagen tilbagediskonteres ved anvendelse af en markedsbaseret rente.

**Gældsforpligtelser***Finansielle gældsforpligtelser*

Finansielle forpligtelser måles på tidspunktet for låneoptagelsen til kostpris, svarende til det modtagne provenu efter fradrag af afholdte transaktionsomkostninger. Efterfølgende måles forpligtelsen til amortiseret kostpris, svarende til den kapitaliserede værdi ved anvendelse af den effektive rentes metode, således at forskellen mellem provenuet og den nominelle værdi indregnes i resultatopgørelsen over låneperioden.

Såfremt en finansiell gældsforpligtelse er effektivt sikret af et afledt finansielt instrument, måles den finansielle forpligtelse til dagsværdi, og eventuelle ændringer i dagsværdien indregnes i resultatopgørelsen under finansielle poster sammen med ændringer i dagsværdien af det afledte finansielle instrument.

*Andre finansielle forpligtelser*

Andre finansielle forpligtelser indregnes til amortiseret kostpris, der sædvanligvis svarer til nominel værdi.

**Periodeafgrænsningsposter**

Periodeafgrænsningsposter indregnet under forpligtelser omfatter modtagne indtægter til resultatføring i efterfølgende regnskabsår. Periodeafgrænsningsposter måles til amortiseret kostpris, der sædvanligvis svarer til nominel værdi.

**Pengestrømsopgørelse**

Pengestrømsopgørelsen for koncernen præsenteres efter den indirekte metode og viser pengestrømme vedrørende drift, investeringer og finansiering samt koncernens likvider ved årets begyndelse og slutning. Der er ikke udarbejdet særskilt pengestrømsopgørelse for moderselskabet, da denne er indeholdt i pengestrømsopgørelsen for koncernen.

Likviditetsvirkningen ved køb og salg af nye virksomheder vises separat under pengestrømme vedrørende investeringsaktiviteter. I pengestrømsopgørelsen indregnes pengestrømme vedrørende købte virksomheder fra anskaffelsestidspunktet, og pengestrømme vedrørende solgte virksomheder indregnes frem til salgstidspunktet.

Pengestrømme vedrørende driftsaktiviteter opgøres som driftsresultatet reguleret for ikke-kontante driftsposter, ændring i driftskapital samt betalt selskabsskat.

Pengestrømme vedrørende investeringsaktiviteter omfatter betalinger i forbindelse med køb og salg af virksomheder og aktiviteter samt køb og salg af immaterielle, materielle og finansielle anlægsaktiver.

Pengestrømme vedrørende finansieringsaktiviteter omfatter ændringer i størrelse eller sammensætning af koncernens aktiekapital og omkostninger forbundet hermed, samt optagelse af lån, afdrag på rentebærende gæld og betaling af udbytte til selskabsdeltagere.

Likvider omfatter likvide beholdninger og kortfristede værdipapirer med ubetydelig kursrisiko med fradrag af kortfristet bankgæld.

**Segmentoplysninger**

Koncernens primære segment udgøres af forretningssegmentet, og det sekundære segment er geografiske markeder. Oplysninger om forretningssegmenter og geografiske markeder følger koncernens interne økonomistyring.

Det er ledelsens opfattelse, at koncernen udelukkende opererer med et enkelt forretningssegment, hvorfor de krævede oplysninger på forretningssegmenter om nettoomsætning, resultat før finansielle poster, værdi af anlægsaktiver og værdi af forpligtelser fremgår af koncernens resultatopgørelse og balance.

De geografiske markeder opdeles i Europa samt øvrige markeder.

### Hoved- og nøgletal

Hoved- og nøgletal er udarbejdet således:

Overskudsgrad (EBIT-margin)	=	$\frac{\text{Driftsresultat (EBIT)} \times 100}{\text{Nettoomsætning}}$
Før-skat margin (EBT-margin)	=	$\frac{\text{Resultat før skat (EBT)} \times 100}{\text{Nettoomsætning}}$
ROIC inklusive goodwill	=	$\frac{\text{EBITA} \times 100}{\text{Gennemsnitlig investeret kapital inkl. goodwill}}$
Egenkapitalens forrentning (ROE)	=	$\frac{\text{Årets resultat} \times 100}{\text{Gennemsnitlig egenkapital}}$
Egenkapitalandel	=	$\frac{\text{Egenkapital} \times 100}{\text{Balancesum}}$
Nettorentebærende gæld / EBITDA	=	$\frac{\text{Nettorentebærende gæld}}{\text{EBITDA}}$

Hovedtallet 'nettorentebærende gæld' fremkommer efter modregning af afledte finansielle instrumenter med positiv værdi. I beregningen af egenkapitalandel og nettorentebærende gæld/EBITDA modregnes afledte finansielle instrumenter med positiv værdi i såvel balancesum som nettorentebærende gæld.

## Resultatopgørelse

Moderselskab			Note	Koncern	
2008/09 DKK 1.000	2009/10 DKK 1.000			2009/10 DKK 1.000	2008/09 DKK 1.000
1.453.457	1.458.413	Nettoomsætning	1	4.249.188	4.740.777
(66.863)	(21.697)	Ændring i lagre af færdigvarer		(62.948)	(240.715)
10.843	22.886	Andre driftsindtægter	2	30.811	13.183
<b>1.397.437</b>	<b>1.459.602</b>			<b>4.217.051</b>	<b>4.513.245</b>
(594.859)	(585.947)	Omkostninger til råvarer og hjælpematerialer		(2.660.521)	(3.014.184)
(363.638)	(339.840)	Andre eksterne omkostninger		(686.872)	(744.756)
(374.813)	(373.645)	Personaleomkostninger	3	(622.367)	(655.489)
(84.321)	(96.075)	Af- og nedskrivninger	4	(174.540)	(184.961)
<b>(20.194)</b>	<b>64.095</b>	<b>Resultat af primær drift</b>		<b>72.751</b>	<b>(86.145)</b>
(158.528)	(92.680)	Resultat af kapitalandele i tilknyttede virksomheder	5	0	(2.505)
945	4.576	Resultat af kapitalandele i associerede virksomheder	6	15.916	3.350
75.227	67.117	Andre finansielle indtægter	7	35.506	99.278
(91.902)	(82.828)	Andre finansielle omkostninger	8	(139.239)	(223.735)
<b>(194.452)</b>	<b>(39.720)</b>	<b>Resultat før skat</b>		<b>(15.066)</b>	<b>(209.757)</b>
(1.555)	(2.819)	Skat af årets resultat	9	(20.076)	17.417
<b>(196.007)</b>	<b>(42.539)</b>	<b>Resultat efter skat</b>		<b>(35.142)</b>	<b>(192.340)</b>
-	-	Minoritetsinteressers andel af tilknyttede virksomheders resultat efter skat		(7.397)	(3.667)
<b>(196.007)</b>	<b>(42.539)</b>	<b>ÅRETS RESULTAT</b>		<b>(42.539)</b>	<b>(196.007)</b>
<b>Forslag til resultatdisponering</b>					
34.100	(14.266)	Reserve for nettoopskrivning efter den indre værdis metode			
(230.107)	(28.273)	Overført overskud			
<b>(196.007)</b>	<b>(42.539)</b>				

## Aktiver pr. 30.09.

Moderselskab			Note	Koncern	
2009 DKK 1.000	2010 DKK 1.000			2010 DKK 1.000	2009 DKK 1.000
<b>13.957</b>	<b>9.837</b>	<b>Immaterielle anlægsaktiver</b>	10	<b>54.472</b>	<b>46.355</b>
157.695	140.237	Bygninger		359.802	379.814
89.085	80.561	Produktionsanlæg og maskiner		326.188	340.959
233.324	226.905	Fartøjer		352.460	338.886
10.439	8.752	Andre anlæg, driftsmateriel og inventar		16.737	17.224
34.292	37.019	Anlægsaktiver under udførelse		40.712	48.782
<b>524.835</b>	<b>493.474</b>	<b>Materielle anlægsaktiver</b>	11	<b>1.095.899</b>	<b>1.125.665</b>
357.208	298.942	Kapitalandele i tilknyttede virksomheder	12	0	3.474
33.323	59.074	Tilgodehavender hos tilknyttede virksomheder	13	0	0
55.152	55.339	Kapitalandele i associerede virksomheder	12	91.986	82.638
48.794	47.554	Tilgodehavender hos associerede virksomheder	13	56.554	57.794
13.187	95.669	Afledte finansielle instrumenter		95.669	13.187
19.143	13.158	Andre finansielle anlægsaktiver	14	17.999	34.974
10.400	10.400	Udskudte skatteaktiver	19	17.475	14.325
<b>537.207</b>	<b>580.136</b>	<b>Finansielle anlægsaktiver</b>		<b>279.683</b>	<b>206.392</b>
<b>1.075.999</b>	<b>1.083.447</b>	<b>ANLÆGSAKTIVER</b>		<b>1.430.054</b>	<b>1.378.412</b>
<b>359.734</b>	<b>341.700</b>	<b>Varebeholdninger</b>	15	<b>1.302.577</b>	<b>1.173.381</b>
8.115	15.179	Tilgodehavender fra salg		688.861	655.429
1.245.733	1.516.731	Tilgodehavender hos tilknyttede virksomheder		0	0
983	1.972	Tilgodehavender hos associerede virksomheder		1.974	7.245
1.419	7.065	Andre tilgodehavender	16	46.250	37.570
1.150	13.368	Periodeafgrænsningsposter	17	18.795	7.723
<b>1.257.400</b>	<b>1.554.315</b>	<b>Tilgodehavender</b>		<b>755.880</b>	<b>707.967</b>
<b>367.809</b>	<b>156.940</b>	<b>Likvide beholdninger</b>		<b>259.149</b>	<b>457.334</b>
<b>1.984.943</b>	<b>2.052.955</b>	<b>OMSÆTNINGSAKTIVER</b>		<b>2.317.606</b>	<b>2.338.682</b>
<b>3.060.942</b>	<b>3.136.402</b>	<b>AKTIVER</b>		<b>3.747.660</b>	<b>3.717.094</b>

## Passiver pr. 30.09.

Moderselskab			Koncern	
2009	2010		2010	2009
DKK 1.000	DKK 1.000		DKK 1.000	DKK 1.000
			Note	
850.000	850.000	Aktiekapital		850.000
0	0	Reserve for nettoopskrivning efter den indre værdis metode		0
(18.918)	(47.344)	Overført resultat		(18.918)
<b>831.082</b>	<b>802.656</b>	<b>EGENKAPITAL</b>		<b>802.656</b>
-	-	<b>Minoritetsinteresser</b>	18	<b>37.794</b>
0	0	Udskudt skat	19	38.542
9.500	1.542	Andre hensatte forpligtelser	20	24.119
<b>9.500</b>	<b>1.542</b>	<b>HENSATTE FORPLIGTELSE</b>		<b>62.661</b>
250.000	200.000	Subordineret lån		200.000
0	0	Gæld til realkreditinstitutter		87.226
1.519.303	1.751.680	Kreditinstitutter i øvrigt		1.750.508
259.529	103.518	Afledte finansielle instrumenter		106.836
<b>2.028.832</b>	<b>2.055.198</b>	<b>Langfristede gældsforpligtelser</b>	21	<b>2.144.570</b>
0	50.000	Kortfristet del af langfristede gældsforpligtelser		67.126
0	0	Kreditinstitutter		119.200
54.190	46.654	Leverandører af varer og tjenesteydelser		255.561
10.108	50.798	Gæld til tilknyttede virksomheder		0
0	0	Gæld til associerede virksomheder		7.782
1.532	931	Selskabsskat	9	3.073
119.212	125.941	Anden gæld	22	191.512
6.486	2.682	Periodeafgrænsningsposter	23	55.725
<b>191.528</b>	<b>277.006</b>	<b>Kortfristede gældsforpligtelser</b>		<b>699.979</b>
<b>2.220.360</b>	<b>2.332.204</b>	<b>GÆLDSFORPLIGTELSE</b>		<b>2.844.549</b>
<b>3.060.942</b>	<b>3.136.402</b>	<b>PASSIVER</b>		<b>3.747.660</b>

Pantsætninger og eventualforpligtelser

24

Øvrige noter

25-28

## Egenkapitalopgørelse

### Moderselskab

DKK 1.000	Aktie- kapital	Reserve efter den indre vær- dis metode	Overført resultat	I alt
Egenkapital 1. oktober 2008	600.000	0	215.871	815.871
Kapitalforhøjelse	250.000	0	0	250.000
Valutakursregulering udenlandske enheder	0	(32.661)	0	(32.661)
Dagsværdireguleringer ført via egenkapita- len	0	(1.439)	(2.162)	(3.601)
Kapitalreguleringer i øvrigt	0	0	(2.520)	(2.520)
Årets resultat	0	34.100	(230.107)	(196.007)
<b>Egenkapital 30. september 2009</b>	<b>850.000</b>	<b>0</b>	<b>(18.918)</b>	<b>831.082</b>
Valutakursregulering udenlandske enheder	0	16.274	0	16.274
Dagsværdireguleringer ført via egenkapita- len	0	(2.008)	0	(2.008)
Kapitalreguleringer i øvrigt	0	0	(153)	(153)
Årets resultat	0	(14.266)	(28.273)	(42.539)
<b>Egenkapital 30. september 2010</b>	<b>850.000</b>	<b>0</b>	<b>(47.344)</b>	<b>802.656</b>

Selskabets aktiekapital består af 850.000 aktier á kr. 1.000 eller multipla heraf. Aktiekapitalen er ikke opdelt i klasser. Der er ikke sket ændringer i aktiekapitalen siden 01.10.2005, udover den i 2008/09 gennemførte kapitalforhøjelse.

### Koncern

Egenkapital 1. oktober 2008	600.000	-	215.871	815.871
Kapitalforhøjelse	250.000	-	0	250.000
Valutakursregulering udenlandske enheder	0	-	(32.661)	(32.661)
Dagsværdireguleringer ført via egenkapita- len	0	-	(3.601)	(3.601)
Kapitalreguleringer i øvrigt	0	-	(2.520)	(2.520)
Årets resultat	0	-	(196.007)	(196.007)
<b>Egenkapital 30. september 2009</b>	<b>850.000</b>	<b>-</b>	<b>(18.918)</b>	<b>831.082</b>
Valutakursregulering udenlandske enheder	0	-	16.274	16.274
Dagsværdireguleringer ført via egenkapita- len	0	-	(2.008)	(2.008)
Kapitalreguleringer i øvrigt	0	-	(153)	(153)
Årets resultat	0	-	(42.539)	(42.539)
<b>Egenkapital 30. september 2010</b>	<b>850.000</b>	<b>-</b>	<b>(47.344)</b>	<b>802.656</b>

**Pengestrømsopgørelse for koncernen 1. oktober til 30. september**

<b>DKK 1.000</b>	<b>Note</b>	<b>2009/10</b>	<b>2008/09</b>
Årets resultat		(42.539)	(196.007)
Reguleringer til årets resultat	29	295.765	297.519
Ændring i driftskapital	30	(177.516)	494.519
Pengestrømme fra drift før finansielle poster		75.710	596.031
Indbetalinger i forbindelse med finansielle poster		33.840	7.234
Udbetalinger i forbindelse med finansielle poster		(107.453)	(179.541)
Pengestrømme fra ordinær drift		2.097	423.724
Refunderet/(betalt) skat		(4.600)	(35.776)
<b>Pengestrømme fra driftsaktiviteter</b>		<b>(2.503)</b>	<b>387.948</b>
Køb af aktiver ved virksomhedsovertagelse		(47.729)	0
Overtagelse af forpligtelser ved virksomhedsovertagelse		29.729	0
Køb af anlægsaktiver		(106.682)	(184.624)
Salg af anlægsaktiver		30.372	29.667
Modtaget udbytte fra associerede virksomheder		3.777	3.824
<b>Pengestrømme fra investeringsaktiviteter</b>		<b>(90.533)</b>	<b>(151.133)</b>
Kapitalforhøjelse		0	250.000
Optagelse af subordineret lån		0	250.000
Optagelse af/(afdrag på) langfristet gæld		(116.242)	(13.982)
Udbytte udbetalt i året til minoritetsinteresser		(1.023)	(10.764)
<b>Pengestrømme fra finansieringsaktiviteter</b>		<b>(117.265)</b>	<b>475.254</b>
<b>Ændring i likvider</b>		<b>(210.301)</b>	<b>712.069</b>
Likvider primo		350.250	(361.819)
<b>Likvider ultimo</b>	31	<b>139.949</b>	<b>350.250</b>



## Noter til årsrapporten

### 1. Nettoomsætning

#### Moderselskab

##### Geografiske markeder

	Nettoomsætning	
	2009/10 DKK 1.000	2008/09 DKK 1.000
Europa	1.342.504	1.263.536
Øvrige markeder	115.909	189.921
	<b>1.458.413</b>	<b>1.453.457</b>

#### Koncern

##### Geografiske markeder

	Nettoomsætning	
	2009/10 DKK 1.000	2008/09 DKK 1.000
Europa	3.675.053	3.900.865
Øvrige markeder	574.135	839.912
	<b>4.249.188</b>	<b>4.740.777</b>

### 2. Andre driftsindtægter

Moderselskab			Koncern	
2008/09 DKK 1.000	2009/10 DKK 1.000		2009/10 DKK 1.000	2008/09 DKK 1.000
3.953	11.925	Serviceaftale	11.925	3.953
1.710	3.410	Management fees	1.950	300
2.605	2.294	Lejeindtægter	8.041	3.231
1.800	3.000	Salg af årskvote	3.000	1.800
775	2.257	Andre driftsindtægter i øvrigt	5.895	3.899
<b>10.843</b>	<b>22.886</b>		<b>30.811</b>	<b>13.183</b>

## Noter til årsrapporten

### 3. Personaleomkostninger

Moderselskab			Koncern	
2008/09 DKK 1.000	2009/10 DKK 1.000		2009/10 DKK 1.000	2008/09 DKK 1.000
		Det samlede beløb til lønninger, gager m.v. fordeler sig således:		
337.350	341.755	Lønninger og gager	552.797	570.524
16.701	13.996	Pensionsbidrag	33.691	41.080
20.762	17.894	Andre sociale udgifter	35.879	43.885
<b>374.813</b>	<b>373.645</b>		<b>622.367</b>	<b>655.489</b>
		Heraf samlet vederlag til moderselskabets		
9.900	24.750	Direktion, heraf hensat fratrædelsesgodtgørelse 13,5 mio. DKK.		
1.050	2.100	Bestyrelse		
977	930	Gennemsnitligt antal medarbejdere	1.934	2.080

### 4. Af- og nedskrivninger

26.234	23.234	Bygninger	36.102	37.915
32.264	26.045	Produktionsanlæg og maskiner	73.256	76.653
31.280	31.455	Fartøjer	45.913	43.132
4.778	3.289	Andre anlæg, driftsmateriel og inventar	6.311	7.577
-	-	Koncerngoodwill	3.133	2.888
6.828	4.574	Kvoter	7.669	7.571
5.685	5.735	Software	5.764	5.698
0	0	Licenser m.v.	90	48
0	0	Modtagne tilskud	(5.282)	(7.620)
(22.748)	1.743	(Gevinst)/tab ved salg af anlægsaktiver	1.584	11.099
<b>84.321</b>	<b>96.075</b>		<b>174.540</b>	<b>184.961</b>

## Noter til årsrapporten

### 5. Resultat af kapitalandele i tilknyttede virksomheder

Moderselskab			Koncern	
2008/09 DKK 1.000	2009/10 DKK 1.000		2009/10 DKK 1.000	2008/09 DKK 1.000
3.485	8.768	Overskud	0	0
(149.875)	(70.746)	Underskud	0	(2.505)
(12.138)	(30.702)	Forskydning i intern avance	0	0
<b>(158.528)</b>	<b>(92.680)</b>		<b>0</b>	<b>(2.505)</b>

Resultat af kapitalandele i tilknyttede virksomheder i koncernen vedrører virksomheder som, i medfør af årsregnskabslovens § 114 stk. 2, ikke er omfattet af konsolideringen.

### 6. Resultat af kapitalandele i associerede virksomheder

2.061	6.406	Overskud	19.197	8.446
(1.109)	(1.823)	Underskud	(1.823)	(3.639)
(7)	(7)	Afskrivning på forskelsværdi	(1.458)	(1.457)
<b>945</b>	<b>4.576</b>		<b>15.916</b>	<b>3.350</b>

### 7. Andre finansielle indtægter

0	13.513	Realiserede kursgevinster	26.493	1.660
16.377	0	Urealiserede kursgevinster	1.666	92.044
55.465	47.730	Renter fra tilknyttede virksomheder	-	-
0	4.125	Renter af bankindestående	4.938	894
3.132	1.749	Indtægter fra finansielle anlægsaktiver	1.749	3.766
253	0	Andre finansielle indtægter	660	914
<b>75.227</b>	<b>67.117</b>		<b>35.506</b>	<b>99.278</b>

## Noter til årsrapporten

### 8. Andre finansielle omkostninger

Moderselskab			Koncern	
2008/09 DKK 1.000	2009/10 DKK 1.000		2009/10 DKK 1.000	2008/09 DKK 1.000
292	0	Realiserede kurstab	15.175	71.417
0	12.069	Urealiserede kurstab	39.171	44.194
86.135	70.256	Renter af bank- og prioritetsgæld	84.006	107.626
12	4	Andre finansielle omkostninger	887	498
5.463	499	Renter til tilknyttede virksomheder	-	-
<b>91.902</b>	<b>82.828</b>		<b>139.239</b>	<b>223.735</b>

### 9. Skat af ordinært resultat

(1.555)	(2.819)	Årets aktuelle skat	(5.791)	(6.254)
0	0	Effekt af ændring i selskabsskatteprocent primo	0	5.400
0	0	Regulering til tidligere år	0	(567)
0	0	Årets udskudte skat	(14.285)	18.838
<b>(1.555)</b>	<b>(2.819)</b>		<b>(20.076)</b>	<b>17.417</b>

#### Afstemning af skatteprocent:

32%	32%	Grønlandsk skatteprocent	32%	32%
0%	0%	Afvigelse i skatteprocent for danske og udenlandske selskaber	(2%)	0%
(31%)	(25%)	Regulering for anvendelse af skattemæssige underskud og reguleringer i øvrigt vedrørende tidligere år	103%	(40%)
<b>1%</b>	<b>7%</b>	<b>Omkostningsført skatteprocent</b>	<b>133%</b>	<b>(8%)</b>

## Noter til årsrapporten

### 10. Immaterielle anlægsaktiver

#### Moderselskab

	<b>Kvoter DKK 1.000</b>	<b>IT DKK 1.000</b>
Kostpris 01.10.2009	83.003	17.912
Tilgang i årets løb	5.900	289
Afgang i årets løb	<u>0</u>	<u>0</u>
<b>Kostpris 30.09.2010</b>	<b><u>88.903</u></b>	<b><u>18.201</u></b>
Af- og nedskrivninger 01.10.2009	(78.438)	(8.520)
Årets afskrivninger	(4.574)	(5.735)
Afskrivninger vedrørende årets afgang	<u>0</u>	<u>0</u>
<b>Af- og nedskrivninger 30.09.2010</b>	<b><u>(83.012)</u></b>	<b><u>(14.255)</u></b>
<b>Regnskabsmæssig værdi 30.09.2010</b>	<b><u>5.891</u></b>	<b><u>3.946</u></b>
Regnskabsmæssig værdi 30.09.2009	<u>4.565</u>	<u>9.392</u>

## Noter til årsrapporten

### 10. Immaterielle anlægsaktiver (fortsat)

Koncern	Koncern- goodwill DKK 1.000	Kvoter DKK 1.000	IT DKK 1.000	Licenser DKK 1.000
Kostpris 01.10.2009	43.322	86.720	18.012	696
Kursregulering til ultimokurs	0	0	6	29
Tilgang i årets løb	7.338	22.590	355	224
Afgang i årets løb	0	0	0	0
<b>Kostpris 30.09.2010</b>	<b>50.660</b>	<b>109.310</b>	<b>18.373</b>	<b>949</b>
Af- og nedskrivninger 01.10.2009	(12.034)	(81.288)	(8.543)	(530)
Korrektion primo	0	(5.754)	0	0
Kursregulering til ultimokurs	0	0	(2)	(13)
Årets afskrivninger	(3.133)	(7.669)	(5.764)	(90)
Afskrivninger vedrørende årets afgang	0	0	0	0
<b>Af- og nedskrivninger 30.09.2010</b>	<b>(15.167)</b>	<b>(94.711)</b>	<b>(14.309)</b>	<b>(633)</b>
<b>Regnskabsmæssig værdi 30.09.2010</b>	<b>35.493</b>	<b>14.599</b>	<b>4.064</b>	<b>316</b>
Regnskabsmæssig værdi 30.09.2009	31.288	5.432	9.469	166

## Noter til årsrapporten

### 11. Materielle anlægsaktiver

#### Moderselskab

	<b>Bygninger</b> DKK 1.000	<b>Produktions- anlæg og maskiner</b> DKK 1.000	<b>Fartøjer</b> DKK 1.000	<b>Andre anlæg</b> DKK 1.000	<b>Anlægsak- tiver under udførelse</b> DKK 1.000
Kostpris 01.10.2009	541.506	501.783	438.346	44.214	34.292
Overført til koncernselskaber	0	0	0	375	
Overført fra anlæg under udførelse	3.271	9.426	192	147	(13.036)
Tilgang i årets løb	6.475	8.118	24.844	1.706	19.258
Afgang i årets løb	(8.066)	(19.163)	(9.627)	(4.128)	(3.495)
<b>Kostpris 30.09.2010</b>	<b>543.186</b>	<b>500.164</b>	<b>453.755</b>	<b>42.314</b>	<b>37.019</b>
Af- og nedskrivninger 01.10.2009	(383.811)	(412.698)	(205.022)	(33.775)	-
Overført til koncernselskaber	0	0	0	(270)	-
Årets nedskrivninger	0	(42)	(1.396)	0	-
Årets afskrivninger	(23.234)	(26.004)	(30.059)	(3.289)	-
Afskrivninger vedrørende årets afgang	4.096	19.141	9.627	3.772	-
<b>Af- og nedskrivninger 30.09.2010</b>	<b>(402.949)</b>	<b>(419.603)</b>	<b>(226.850)</b>	<b>(33.562)</b>	<b>-</b>
<b>Regnskabsmæssig værdi 30.09.2010</b>	<b>140.237</b>	<b>80.561</b>	<b>226.905</b>	<b>8.752</b>	<b>37.019</b>
Regnskabsmæssig værdi 30.09.2009	157.695	89.085	233.324	10.439	34.292

Der foretages ikke offentlig ejendomsvurdering i Grønland. Den bogførte værdi af ejendomme i Grønland udgør 140.237 t.kr.

Der er aktiveret finansieringsomkostninger i tidligere år med 6.118 t.kr. Akkumulerede afskrivninger af aktiverede finansieringsomkostninger udgør 6.118 t.kr., heraf 0 t.kr. i 2009/10.

## Noter til årsrapporten

### 11. Materielle anlægsaktiver (fortsat)

#### Koncernen

	<b>Bygninger</b> DKK 1.000	<b>Produktions- anlæg og maskiner</b> DKK 1.000	<b>Fartøjer</b> DKK 1.000	<b>Andre Anlæg</b> DKK 1.000	<b>Anlægsak- tiver under udførelse</b> DKK 1.000
Kostpris 01.10.2009	867.754	1.045.950	668.624	65.586	48.782
Kursregulering til ultimokurs	7.029	11.368	0	564	187
Overført fra anlæg under udførelse	8.180	16.019	191	147	(24.537)
Tilgang i årets løb	8.709	35.635	73.978	6.782	22.950
Afgang i årets løb	(12.845)	(20.767)	(9.627)	(8.517)	(6.670)
<b>Kostpris 30.09.2010</b>	<b>878.827</b>	<b>1.088.205</b>	<b>733.166</b>	<b>64.562</b>	<b>40.712</b>
Af- og nedskrivninger 01.10.2009	(487.940)	(704.991)	(329.738)	(48.362)	-
Korrektion primo	0	0	(14.681)	(425)	-
Kursregulering til ultimokurs	(745)	(3.610)	0	(369)	-
Årets nedskrivninger	0	(42)	(1.396)	(433)	-
Årets afskrivninger	(36.102)	(73.214)	(44.517)	(5.878)	-
Afskrivninger vedrørende årets af- gang	5.762	19.840	9.626	7.642	-
<b>Af- og nedskrivninger 30.09.2010</b>	<b>(519.025)</b>	<b>(762.017)</b>	<b>(380.706)</b>	<b>(47.825)</b>	<b>-</b>
<b>Regnskabsmæssig værdi 30.09.2010</b>	<b>359.802</b>	<b>326.188</b>	<b>352.460</b>	<b>16.737</b>	<b>40.712</b>
Regnskabsmæssig værdi 30.09.2009	379.814	340.959	338.886	17.224	48.782

#### Offentlig ejendomsvurdering

Ejendomsvurderingen for ejendomme i Danmark udgør 45.000 t.kr., og ejendommene i Danmark har en bogført værdi på 60.424 t.kr.

Der foretages ikke offentlig ejendomsvurdering i Grønland. Den bogførte værdi af ejendomme i Grønland udgør 140.237 t.kr.

Der er aktiveret finansieringsomkostninger i tidligere år med 6.118 t.kr. Akkumulerede afskrivninger af aktiverede finansieringsomkostninger udgør 6.118 t.kr., heraf 0 t.kr. i 2009/10.



## Noter til årsrapporten

## 12. Kapitalandele i tilknyttede og associerede virksomheder

Moderselskab			Koncern
Tilknyttede virksomheder DKK 1.000	Associerede virksomheder DKK 1.000		Associerede virksomheder DKK 1.000
626.486	37.007	Kostpris 01.10.2009	64.702
18.730	1	Tilgang i årets løb	1
0	(3.619)	Afgang i årets løb	(6.236)
<b>645.216</b>	<b>33.389</b>	<b>Kostpris 30.09.2010</b>	<b>58.467</b>
22.599	18.375	Opskrivninger 01.10.2009	27.219
0	0	Kursregulering til ultimokurs	1.385
6.374	6.045	Tilgang i årets løb	11.015
0	(1.970)	Afgang i årets løb	(1.970)
<b>28.973</b>	<b>22.450</b>	<b>Opskrivninger 30.09.2010</b>	<b>37.649</b>
(271.312)	(230)	Nedskrivninger 01.10.2009	(9.283)
16.274	0	Kursregulering til ultimokurs	0
(68.941)	(270)	Tilgang i årets løb	(210)
0	0	Afgang i årets løb	5.363
<b>(323.979)</b>	<b>(500)</b>	<b>Nedskrivninger 30.09.2010</b>	<b>(4.130)</b>
(20.565)	-	Intern avance 01.10.2009	-
(30.703)	-	Ændring i årets løb	-
<b>(51.268)</b>	-	<b>Intern avance 30.09.2010</b>	-
<b>298.942</b>	<b>55.339</b>	<b>Regnskabsmæssig værdi 30.09.2010</b>	<b>91.986</b>
357.208	55.152	Regnskabsmæssig værdi 30.09.2009	82.638

I koncernen udgør forskelsværdien ved erhvervelse af ejerandele i associerede selskaber 18.543 t.kr. Regnskabsmæssig værdi 30.09.2010 udgør 4.367 t.kr.

## Noter til årsrapporten

## 13. Tilgodehavender hos tilknyttede og associerede virksomheder

Moderselskab			Koncern
Tilknyttede virksomheder DKK 1.000	Associerede virksomheder DKK 1.000		Associerede virksomheder DKK 1.000
33.323	48.794	Kostpris 01.10.2009	63.032
25.751	92	Tilgang i årets løb	92
0	(1.303)	Afgang i årets løb	(1.303)
<b>59.074</b>	<b>47.583</b>	<b>Kostpris 30.09.2010</b>	<b>61.821</b>
0	0	Nedskrivninger 01.10.2009	(5.238)
0	(29)	Tilgang i årets løb	(29)
<b>0</b>	<b>(29)</b>	<b>Nedskrivninger 30.09.2010</b>	<b>(5.267)</b>
<b>59.074</b>	<b>47.554</b>	<b>Regnskabsmæssig værdi 30.09.2010</b>	<b>56.554</b>
33.323	48.794	Regnskabsmæssig værdi 30.09.2009	57.794

## 14. Andre finansielle anlægsaktiver

Moderselskab		Koncern
DKK 1.000		DKK 1.000
28.010	Kostpris 01.10.2009	44.776
1.173	Tilgang i årets løb	1.626
(7.209)	Afgang i årets løb	(19.587)
<b>21.974</b>	<b>Kostpris 30.09.2010</b>	<b>26.815</b>
(8.867)	Hensat til tab 01.10.2009	(9.802)
51	Ændring i årets hensættelse	986
<b>(8.816)</b>	<b>Hensat til tab 30.09.2010</b>	<b>(8.816)</b>
<b>13.158</b>	<b>Regnskabsmæssig værdi 30.09.2010</b>	<b>17.999</b>
19.143	Regnskabsmæssig værdi 30.09.2009	34.974

## Noter til årsrapporten

## 15. Varebeholdninger

Moderselskab			Koncern	
30.09.2009 DKK 1.000	30.09.2010 DKK 1.000		30.09.2010 DKK 1.000	30.09.2009 DKK 1.000
16.729	19.168	Beholdning af råvarer	456.661	308.330
1.742	1.176	Beholdning af varer under fremstilling	38.906	47.749
286.545	264.848	Beholdning af færdigvarer	686.721	719.496
54.718	56.508	Beholdning af øvrige varer	120.289	97.806
<b>359.734</b>	<b>341.700</b>		<b>1.302.577</b>	<b>1.173.381</b>
Heraf udgør regnskabsmæssig værdi af varebe-				
<b>85.821</b>	<b>26.757</b>	holdninger til nettorealisationsværdi	<b>57.336</b>	<b>151.800</b>

## 16. Andre tilgodehavender

0	0	Tilgodehavende skat	4.608	4.256
0	0	Tilgodehavende moms og told	26.599	16.538
1.419	7.065	Andre tilgodehavender	15.043	16.776
<b>1.419</b>	<b>7.065</b>		<b>46.250</b>	<b>37.570</b>

## 17. Periodeafgrænsningsposter, aktiver

0	4.611	Afledte finansielle instrumenter	5.530	1.680
0	250	Forudbetalt husleje og forbrugsafgifter	860	870
1.150	8.507	Andre periodeafgrænsningsposter	12.405	5.173
<b>1.150</b>	<b>13.368</b>		<b>18.795</b>	<b>7.723</b>

## 18. Minoritetsinteresser

Minoritetsinteresser 01.10.2009	33.668	40.780
Minoritetsaktier købt primo regnskabsåret	(2.248)	0
Andel af årets resultat	7.397	3.667
Udbytte og kapitalregulering	(1.023)	(10.764)
Valutakursregulering	0	(15)
<b>Minoritetsinteresser 30.09.2010</b>	<b>37.794</b>	<b>33.668</b>

## Noter til årsrapporten

### 19. Udskudt skat

Moderselskab		Koncern	
30.09.2009 DKK 1.000	30.09.2010 DKK 1.000	30.09.2010 DKK 1.000	30.09.2009 DKK 1.000
Udskudt skat hviler på følgende poster:			
0	0	37.960	22.969
0	0	(396)	(1.368)
0	0	(186)	(1.403)
<b>0</b>	<b>0</b>	<b>38.542</b>	<b>20.198</b>
Udskudte skatteaktiver hviler på følgende poster:			
0	550	4.991	10.462
10.400	9.850	12.484	3.863
<b>10.400</b>	<b>10.400</b>	<b>17.475</b>	<b>14.325</b>

### 20. Andre hensatte forpligtelser

10.785	9.500	31.684	32.410
0	0	0	0
(1.285)	(7.958)	(7.565)	(726)
<b>9.500</b>	<b>1.542</b>	<b>24.119</b>	<b>31.684</b>

Andre hensatte forpligtelser vedrører offentlige tilskud til anlægsinvesteringer og pensioner samt aftale-mæssige risici.

### 21. Langfristede gældsforpligtelser

Efter 5 år eller senere forfalder:			
50.000	0	0	50.000
902.392	1.059.720	1.059.720	902.392
0	0	28.994	49.134
<b>952.392</b>	<b>1.059.720</b>	<b>1.088.714</b>	<b>1.001.526</b>

## Noter til årsrapporten

### 21. Langfristede gældsforpligtelser (fortsat)

Rente- og løbetider for langfristede gældsforpligtelser (koncern, omregnet til DKK):

	Vægtet løbetid (år)	Fast/ variabel	Effektiv rente		Nominel værdi mio. kr.	
			09/10	08/09	09/10	08/09
Subordineret lån	5	Fast	5,00%	5,00%	250	250
Prioritetsgæld	6	Fast	7,18%	6,34%	98	194
Private Placements	5	Fast/Var.	3,66%	3,93%	1.774	1.773
					<b>2.122</b>	<b>2.217</b>
Vægtet gennemsnitlig effektiv rente			<b>3,98%</b>	<b>4,26%</b>		

Det af Grønlands Selvstyre ydede subordonerede lån træder tilbage for øvrige kreditorer. Lånet forfalder med 50 mio. kr. årligt. Første afdrag sker pr. 30. september 2011.

### 22. Anden gæld

Moderselskab			Koncern	
30.09.2009 DKK 1.000	30.09.2010 DKK 1.000		30.09.2010 DKK 1.000	30.09.2009 DKK 1.000
19.762	34.622	Skyldig løn, A-skat, sociale bidrag m.v.	54.890	35.428
29.680	28.645	Feriepengeforpligtelser	34.764	39.471
23.105	22.694	Renter	24.092	24.763
40.329	32.145	Moms og afgifter	45.031	63.486
6.336	7.835	Andre skyldige omkostninger	32.735	35.396
<b>119.212</b>	<b>125.941</b>		<b>191.512</b>	<b>198.544</b>

### 23. Periodeafgrænsningsposter, passiver

1.354	0	Afledte finansielle instrumenter	0	1.354
5.132	2.682	Andre periodeafgrænsningsposter	55.725	60.524
<b>6.486</b>	<b>2.682</b>		<b>55.725</b>	<b>61.878</b>

## Noter til årsrapporten

### 24. Pantsætninger og eventualforpligtelser

Moderselskab			Koncern	
30.09.2009	30.09.2010		30.09.2010	30.09.2009
DKK 1.000	DKK 1.000		DKK 1.000	DKK 1.000
		<b>Pantsætninger</b>		
		Til sikkerhed for prioritetsgæld er stillet pant		
26.701	1.687	i materielle anlægsaktiver til en bogført værdi af	171.929	218.012
		<b>Kontraktlige forpligtelser</b>		
		Der er indgået kontrakter vedr. levering af		
12.216	13.800	anlægsaktiver inden for 2 år til en værdi af	13.800	23.991
		Der påhviler leje- og leasingforpligtelser til for-		
137.445	113.513	fald inden for 5 år efter statusdagen på	129.609	146.819
37.287	37.584	Heraf forfalder inden for 1 år	44.440	43.218
		<b>Terminskontrakter og optioner</b>		
117.356	216.553	Terminskontrakter og optioner udgør	499.454	416.290
		<b>Kautions- og garantiforpligtelser</b>		
2.340	990	Associerede virksomheder	990	2.340
8.244	12.601	Tredjemand	12.601	8.965
622.759	569.051	Tilknyttede virksomheder	-	-

### Eventualforpligtelser

Royal Greenland koncernen har visse løbende retssager, herunder henvendelser fra skattemyndighederne. Det er ledelsens opfattelse, at udfaldet af disse retssager og henvendelser ikke vil få væsentlig indflydelse på koncernens økonomiske stilling.

## Noter til årsrapporten

### 25. Finansielle risici

#### Positioner i de væsentligste valutaer:

	Koncern			
	Afdækket ved valuta-terminskon-			
	trakter og optioner			
	Tilgodehavender	Gældsforpligtelser		Netto-position
	DKK 1.000	DKK 1.000	DKK 1.000	DKK 1.000
USD	138.059	(20.152)	7.943	125.850
GBP	12.323	(921)	(132.712)	(121.310)
SEK	23.896	(12.591)	(35.049)	(23.744)
JPY	15.728	(3.422)	(83.841)	(71.535)
	<b>190.006</b>	<b>(37.086)</b>	<b>(243.659)</b>	<b>(90.739)</b>

De foretagne valutasikringer afdækker udelukkende kommercielle positioner.

#### Renterisici

Om koncernens finansielle aktiver og forpligtelser kan angives følgende aftalemæssige revurderings- og indfrielsestidspunkter afhængig af, hvilken dato der falder først. De effektive rentesatser er opgjort på baggrund af det aktuelle renteniveau pr. 30.09.2010.

	Koncern				
	Revurderings-/forfaldstidspunkt				
	Inden for 1 år	Inden for 2-5 år	Efter 5 år	Heraf fastforrentet	Effektiv rente
	DKK 1.000	DKK 1.000	DKK 1.000	DKK 1.000	%
Realkredit- og kreditinstitutter, lån	(65.697)	(959.104)	(989.139)	(1.147.426)	1,9-7,5

De likvide beholdninger beløber sig til 259.149 tDKK, og de forrentes med en effektiv rente i intervallet 0,0 – 1,7 %. Gælden på kassekreditter udgør 119.200 tDKK, og den forrentes med en effektiv rente i intervallet 1,5 – 3,0 %.

## Noter til årsrapporten

### 26. Honorar til generalforsamlingsvalgt revisor

Morderselskab			Koncern	
2008/09 DKK 1.000	2009/10 DKK 1.000		2009/10 DKK 1.000	2008/09 DKK 1.000
1.300	1.225	Revisionshonorar til Deloitte	3.129	3.309
15	0	Erklæringsopgaver	0	15
463	457	Skatterådgivning	692	463
658	1.219	Andre ydelser	2.097	1.817
171	44	Regulering til tidligere år	62	240
<b>2.607</b>	<b>2.945</b>		<b>5.980</b>	<b>5.844</b>

### 27. Nærtstående parter

Nærtstående parter i koncernen er bestyrelsens og direktionens medlemmer samt ejeren, Grønlands Selvstyre.

Koncernen har ikke i indeværende regnskabsår gennemført handler med bestyrelse og direktion udover ledelsesvederlag, som fremgår af note 3.



## Noter til årsrapporten

### 28. Bestyrelsens og direktionens ledelseshverv i andre grønlandske og danske aktieselskaber

Selskabets bestyrelse og direktion beklæder følgende ledelseshverv i andre grønlandske og danske aktieselskaber bortset fra 100 % ejede dattervirksomheder:

Bestyrelse	Selskab	Ledelseshverv
Niels de Coninck-Smith Formand	Orifarm Group A/S	Bestyrelsesformand
	NCS 4 A/S	Bestyrelsesformand
	Ferrosan Holding A/S	Bestyrelsesmedlem
	Ferrosan Medical Services A/S	Bestyrelsesmedlem
	Rambøll Gruppen A/S	Bestyrelsesmedlem
	Nordic Aviation Capital A/S	Bestyrelsesmedlem
	Dovista A/S	Bestyrelsesmedlem
Sven Lyse Næstformand	Nordatlantisk Venture A/S	Direktør
	Naqitat A/S	Næstformand
	MSE Holding A/S	Bestyrelsesmedlem
	MSE A/S	Bestyrelsesmedlem
	MSE grus og sten A/S	Bestyrelsesmedlem
	Grønlands Bådcenter A/S	Bestyrelsesmedlem
	Godthåb Transportservice A/S	Bestyrelsesmedlem
Svend Bang Christiansen	Fyrværkerieksperten A/S	Bestyrelsesformand
	Proinvent A/S Teknologiudvikling	Bestyrelsesformand
	P.G. Sørensen, Skanderborg A/S	Bestyrelsesformand
	Bach Composite Industry A/S	Bestyrelsesformand
	BC Group A/S	Bestyrelsesformand
	Videometer A/S	Bestyrelsesformand
	Proinvent Group Holding A/S	Bestyrelsesformand
	Tigervej 12 A/S	Bestyrelsesformand
	Vejle Eksportslagteri A/S	Bestyrelsesmedlem
	Scancom A/S	Bestyrelsesmedlem
	Skare Food A/S	Bestyrelsesmedlem
	All Times Company A/S	Bestyrelsesmedlem

**Noter til årsrapporten****28. Bestyrelsens og direktionens ledelseshverv i andre grønlandske og danske aktieselskaber  
(fortsat)****Direktion**

Flemming Knudsen	Arctic Umiaq Line A/S	Bestyrelsesformand
Koncernchef	Polar Raajat A/S	Næstformand
	Upernavik Seafood A/S	Næstformand
	Ice Trawl Greenland A/S	Bestyrelsesmedlem

## Noter til årsrapporten

	Koncern	
	2009/10 DKK 1.000	2008/09 DKK 1.000
<b>29. Reguleringer til årets resultat</b>		
Af- og nedskrivninger	174.540	184.961
Minoritetsinteresser	7.397	3.667
Finansielle poster driftsført	103.733	124.457
Udgiftsført skat	20.076	(17.417)
Hensættelser	5.935	2.696
Resultat af associerede selskaber	(15.916)	(845)
	<b>295.765</b>	<b>297.519</b>
<b>30. Ændring i driftskapital</b>		
Ændring i tilgodehavender	(81.559)	242.812
Ændring i lagre	(129.195)	303.078
Ændring i kreditorer og anden gæld	33.238	(51.371)
	<b>(177.516)</b>	<b>494.519</b>
<b>31. Likvider ultimo</b>		
Likvide beholdninger ultimo	259.149	457.334
Kreditinstitutter ultimo	(119.200)	(107.084)
	<b>139.949</b>	<b>350.250</b>